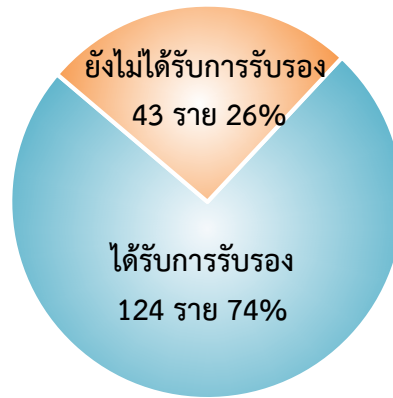


## รายงานสถิติตามโครงการ “มันใจทั่วไทย รถใช้ GPS” ประจำเดือนเมษายน 2562

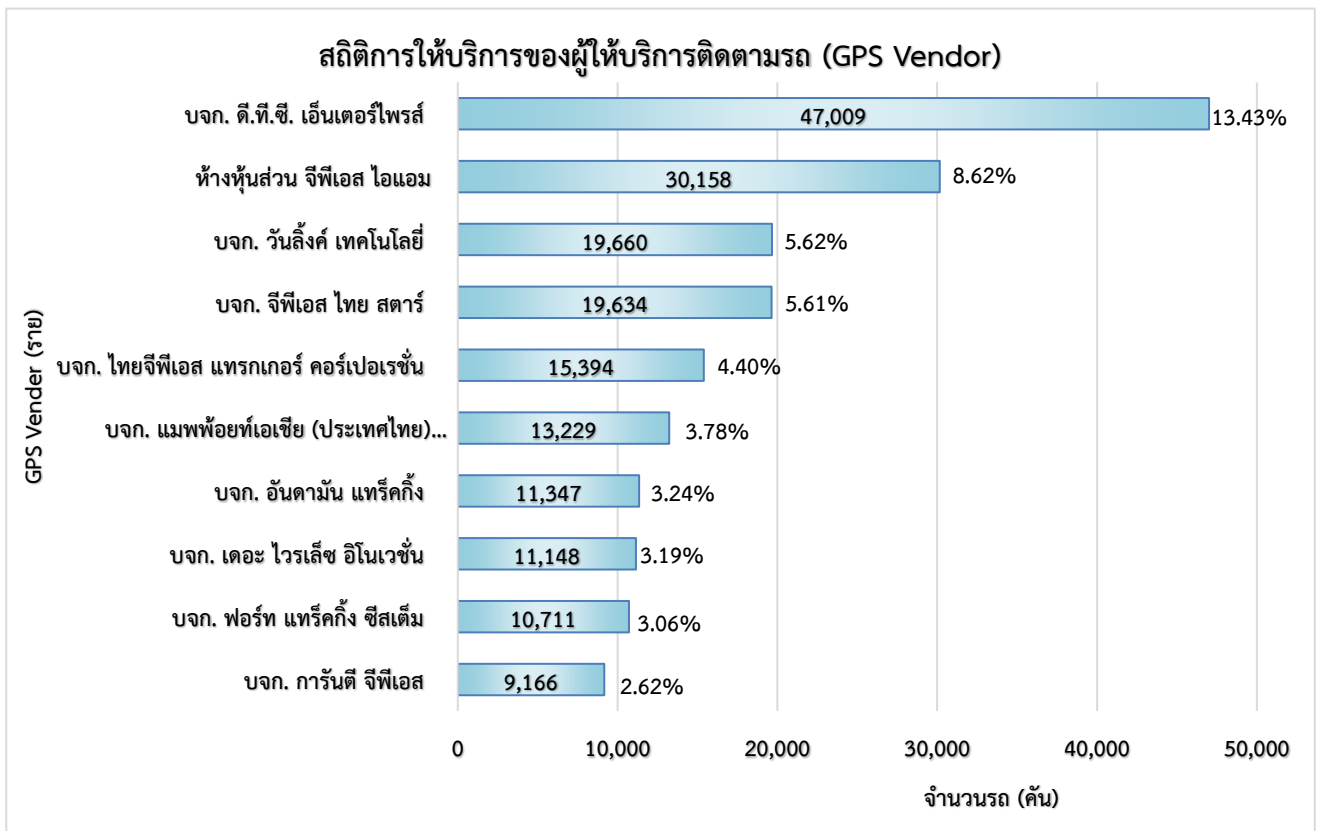
กรมการขนส่งทางบกได้ดำเนินโครงการ “มันใจทั่วไทย รถใช้ GPS” ตั้งแต่วันที่ 25 มกราคม 2559 ในวันนี้ ศูนย์บริหารจัดการเดินรถระบบ GPS ขอรายงานข้อมูลและสถิติต่าง ๆ ที่เกี่ยวข้องประจำเดือนเมษายน 2562 ดังนี้

1. จำนวนผู้ให้บริการระบบ GPS (GPS Vendor) ที่เชื่อมต่อข้อมูลกับกรมการขนส่งทางบก 167 ราย โดยได้รับการรับรองจากกรมการขนส่งทางบกจำนวน 124 ราย

### ผู้ให้บริการ GPS



### 1.1 สถิติการให้บริการของผู้ให้บริการระบบ GPS (GPS Vendor) ที่ให้บริการมากที่สุด 10 อันดับแรก



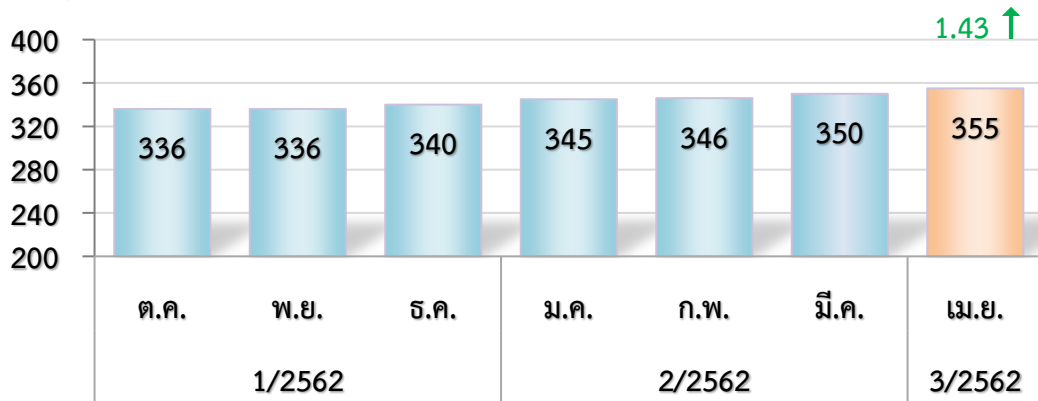
จากสถิติผู้ให้บริการระบบ GPS (GPS Vendor) 167 ราย ให้บริการข้อมูลการเดินรถ จำนวน 350,296 คัน โดยผู้ให้บริการระบบ GPS (GPS Vendor) ที่ให้บริการ มากที่สุดคือ บริษัท ดี.ที.ซี. เอ็นเตอร์ไพรส์ จำกัด จำนวน 47,009 คัน ร้อยละ 13.43 อันดับสองคือ ห้างหุ้นส่วนจำกัด จีพีเอส ไอแอม จำนวน 30,158 คัน ร้อยละ 8.62 อันดับสามคือ บริษัท วันลิงค์ เทคโนโลยี จำนวน 19,660 คัน ร้อยละ 5.62 และอันดับสี่คือ บริษัท จีพีเอส ไทย สตาร์ จำนวน 19,634 คัน ร้อยละ 5.61

## 2. จำนวนรุ่นที่ได้รับการรับรองจากกรมการขนส่งทางบก

ในเดือนเมษายน 2562 จำนวนแบบ/รุ่น GPS ที่ได้รับการรับรอง จำนวน 355 รุ่น ซึ่งมีจำนวนรุ่นเปลี่ยนแปลงเพิ่มขึ้นจากเดือนมีนาคม 2562

### สถิติจำนวนแบบ/รุ่น GPS ที่ได้รับการรับรอง

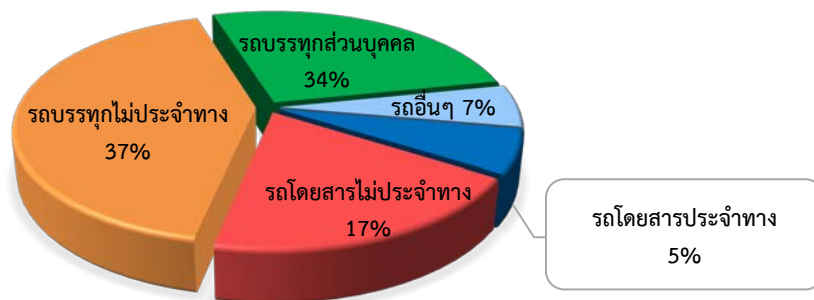
จำนวน (รุ่น)



## 3. จำนวนรถที่เชื่อมต่อข้อมูลกับศูนย์ GPS

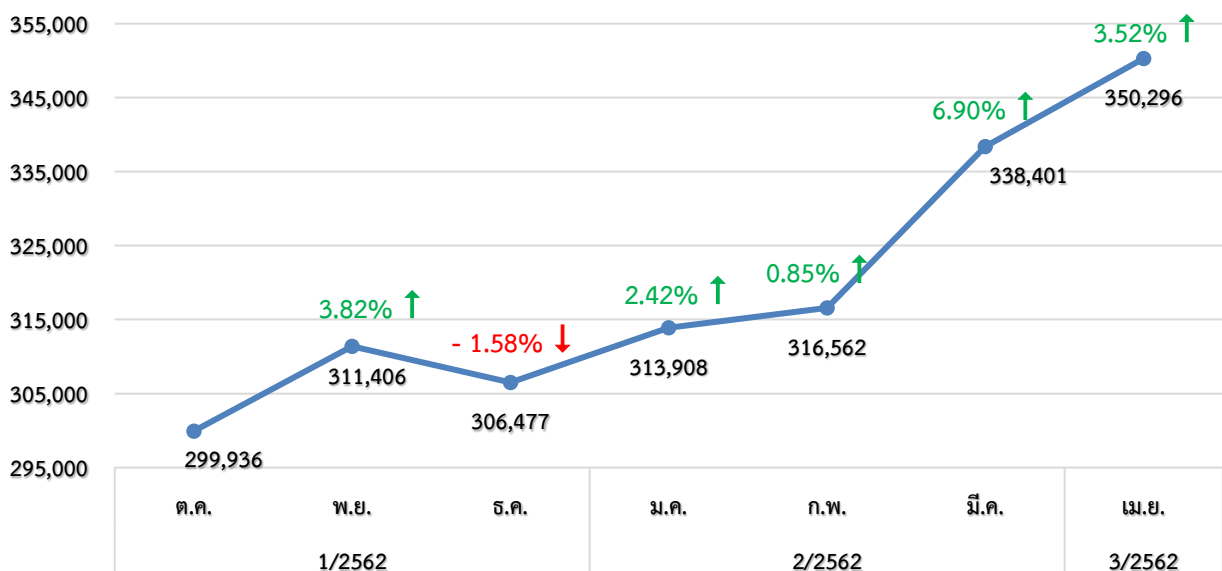
หน่วย : คัน

รถโดยสารประจำทาง	รถโดยสารไม่ประจำทาง	รถบรรทุกไม่ประจำทาง	รถบรรทุกส่วนบุคคล	รถอื่น ๆ	รวม
19,121	61,139	127,925	117,944	24,167	350,296



### สถิติจำนวนรถที่เชื่อมต่อข้อมูลกับศูนย์ GPS

จำนวน (คัน)

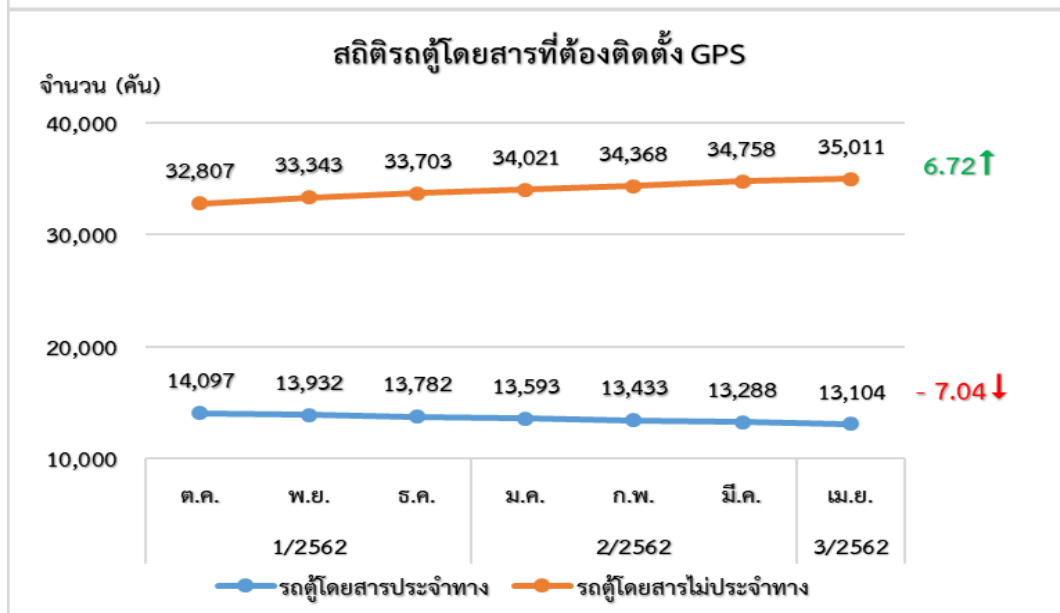
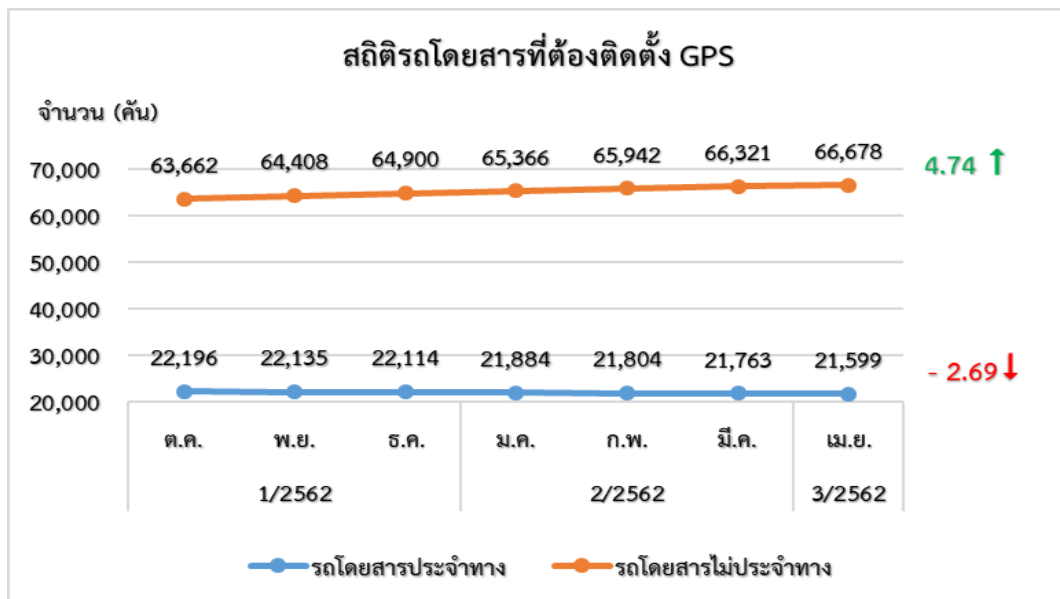


### 3.1 จำนวนรถโดยสารที่ต้องติดตั้ง GPS

ในเดือนเมษายน 2562 มีจำนวนรถโดยสารที่ต้องติดตั้ง GPS ทั้งหมด 88,277 คัน เป็นรถโดยสารประจำทางและรถตู้โดยสารประจำทางจำนวน 21,599 คัน รถโดยสารไม่ประจำทางและรถตู้โดยสารไม่ประจำทางจำนวน 66,678 คัน

หน่วย : คัน

ประเภทรถ	1/2562			2/2562			3/2562
	ต.ค.	พ.ย.	ธ.ค.	ม.ค.	ก.พ.	มี.ค.	เม.ย.
รถโดยสารประจำทาง	22,196	22,135	22,114	21,884	21,804	21,763	21,599
รถโดยสารไม่ประจำทาง	63,662	64,408	64,900	65,366	65,942	66,321	66,678
รวมรถโดยสาร	85,858	86,543	87,014	87,250	87,746	88,084	88,277
รถตู้โดยสารประจำทาง	14,097	13,932	13,782	13,593	13,433	13,288	13,104
- หมวด 1	4,722	4,680	4,650	4,570	4,529	4,492	4,434
- หมวด 2	5,522	5,429	5,325	5,230	5,135	5,050	4,951
- หมวด 3	3,853	3,823	3,807	3,793	3,769	3,746	3,719
รถตู้โดยสารไม่ประจำทาง	32,807	33,343	33,703	34,021	34,368	34,758	35,011
รวมรถตู้โดยสาร	46,904	47,275	47,485	47,614	47,801	48,046	48,115

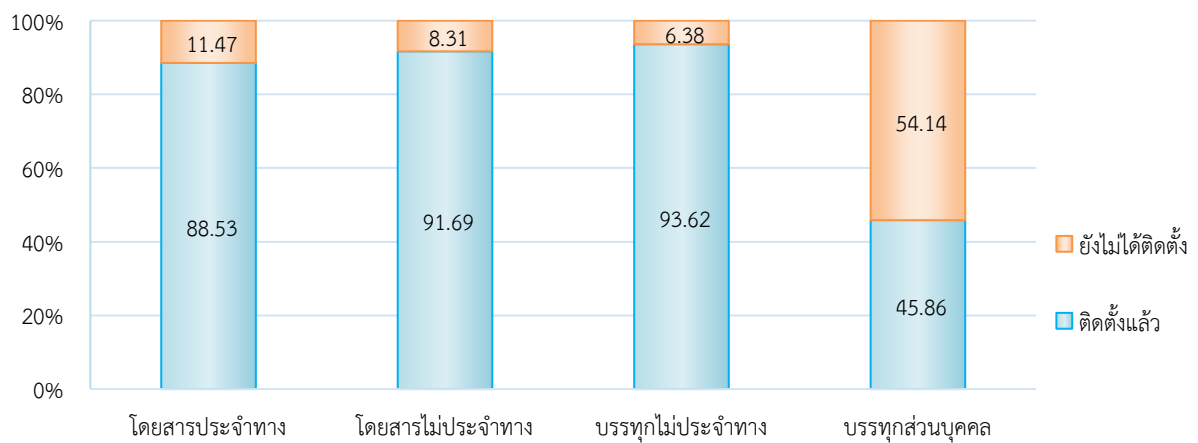


## 4. จำนวนรถที่ต้องติดตั้งและติดตั้ง GPS แยกตามประเภทรถ

ประเภทรถ	จำนวนรถที่ต้องติดตั้ง (คัน)	จำนวนรถที่ติดตั้งแล้ว (คัน)	จำนวนรถที่ติดตั้งแล้ว (ร้อยละ)
<b>โดยสาร</b>			
● ประจำทาง	21,599	19,121	88.53
- หมวด 1	5,050	4,302	85.19
- หมวด 2	8,586	7,915	92.18
- หมวด 3	7,963	6,904	86.70
● ไม่ประจำทาง	66,678	61,139	91.69
รวม	88,277	80,260	90.92
<b>รถบรรทุก</b>			
● ไม่ประจำทาง	136,644	127,925	93.62
● ส่วนบุคคล	257,156	117,944	45.86
รวม	393,800	245,869	62.43
รวมทั้งหมด	482,077	326,129	67.65

(ข้อมูล ณ วันที่ 30 เมษายน 2562)

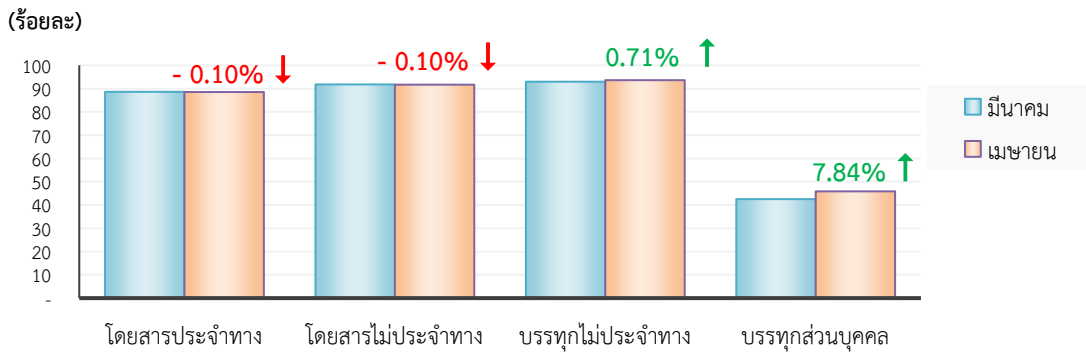
## สถิติการติดตั้ง GPS ของรถทุกประเภท (ร้อยละ)



### 5. จำนวนรถที่ติดตั้ง GPS เดือนเมษายน เปรียบเทียบกับเดือนมีนาคม 2562

ประเภทรถ	มีนาคม		เมษายน		ร้อยละอัตราการเปลี่ยนแปลง (เพิ่มขึ้น/ลดลง)
	จำนวนการติดตั้ง (คัน)	ร้อยละ	จำนวนการติดตั้ง (คัน)	ร้อยละ	
โดยสารประจำทาง	19,287	88.69	19,121	88.53	-0.10
โดยสารไม่ประจำทาง	60,872	91.65	61,139	91.69	-0.10
บรรทุกไม่ประจำทาง	124,993	92.45	127,925	93.62	0.71
บรรทุกส่วนบุคคล	109,570	35.33	117,944	45.86	7.84
รวม	316,011	61.52	326,129	65.62	6.66

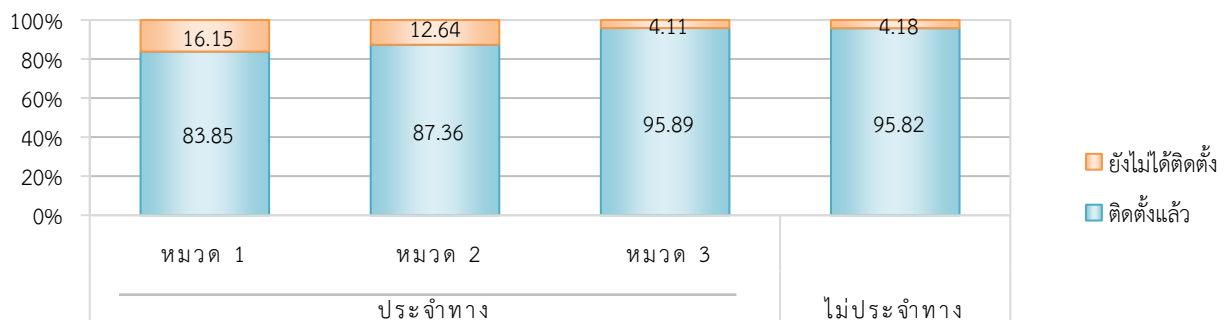
### สถิติการติดตั้ง GPS ของรถทุกประเภทระหว่าง เดือนเมษายน เปรียบเทียบกับเดือนมีนาคม 2562 (ร้อยละ)



### 6. จำนวนรถตู้โดยสารที่ต้องติดตั้ง GPS และที่ติดตั้ง GPS แล้ว

ประเภทรถ	จำนวนรถที่ต้องติดตั้ง (คัน)	จำนวนรถที่ติดตั้งแล้ว (คัน)	จำนวนรถที่ติดตั้งแล้ว (ร้อยละ)
ประจำทาง	13,104	11,609	88.59
หมวด 1	4,434	3,718	83.85
หมวด 2	4,951	4,325	87.36
หมวด 3	3,719	3,566	95.89
ไม่ประจำทาง	35,011	33,549	95.82
รวมทั้งหมด	48,115	45,158	93.85

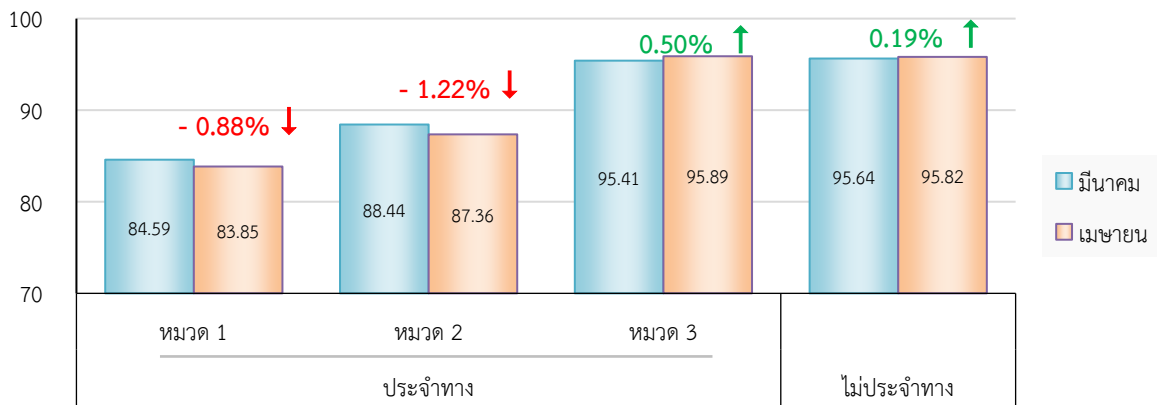
### สถิติการติดตั้ง GPS ของรถตู้โดยสาร (ร้อยละ)



### 7. จำนวนรถตู้โดยสารที่ติดตั้ง GPS เดือนเมษายน เปรียบเทียบกับเดือนมีนาคม 2562

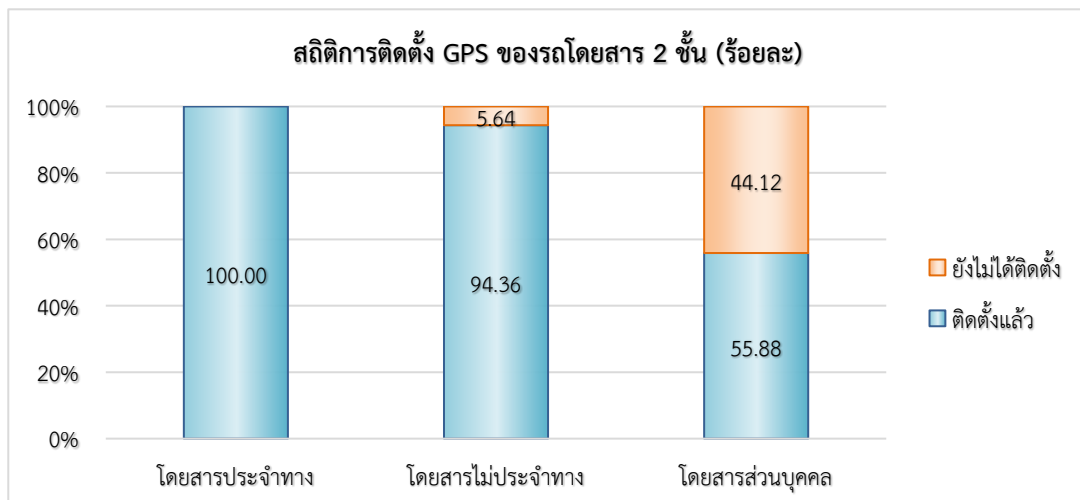
ประเภท	มีนาคม		เมษายน		ร้อยละอัตราการเปลี่ยนแปลง (เพิ่มขึ้น/ลดลง)
	จำนวนการติดตั้ง (คัน)	ร้อยละ	จำนวนการติดตั้ง (คัน)	ร้อยละ	
หมวด 1	3,800	84.59	3,718	83.85	- 0.88
หมวด 2	4,466	88.44	4,325	87.36	- 1.22
หมวด 3	3,574	95.41	3,566	95.89	0.50
ไม่ประจำทาง	33,243	95.64	33,546	95.82	0.19
รวมทั้งหมด	45,083	93.83	45,155	93.85	- 0.02

### สถิติการติดตั้ง GPS ของรถตู้โดยสาร ระหว่างเดือนเมษายน เปรียบเทียบกับเดือนมีนาคม 2562 (ร้อยละ)



### 8. จำนวนรถโดยสาร 2 ชั้น ที่ต้องติดตั้ง GPS และที่ติดตั้ง GPS แล้ว

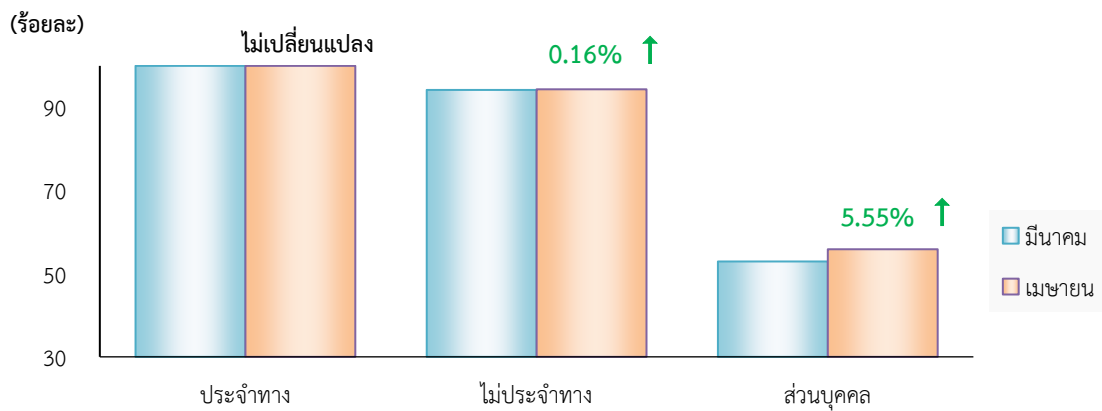
ประเภทรถ	จำนวนรถที่ต้องติดตั้ง (คัน)	จำนวนรถที่ติดตั้งแล้ว (คัน)	จำนวนรถที่ติดตั้งแล้ว (ร้อยละ)
ประจำทาง	1,521	1,521	100.00
ไม่ประจำทาง	5,280	4,982	94.36
ส่วนบุคคล	34	19	55.88
รวมทั้งหมด	6,824	6,511	95.41



9. จำนวนรถโดยสาร 2 ชั้น ที่ติดตั้ง GPS เดือนเมษายน เปรียบเทียบกับเดือนมีนาคม 2562

ประเภท	มีนาคม		เมษายน		ร้อยละอัตราการเปลี่ยนแปลง (เพิ่มขึ้น/ลดลง)
	จำนวนการติดตั้ง (คัน)	ร้อยละ	จำนวนการติดตั้ง (คัน)	ร้อยละ	
ประจำทาง	1,521	100.00	1,510	100.00	-
ไม่ประจำทาง	4,977	94.21	4,982	94.36	0.16
ส่วนบุคคล	18	52.94	19	55.88	5.55
รวมทั้งหมด	6,516	95.29	6,511	95.41	0.12

สถิติการติดตั้ง GPS ของรถโดยสาร 2 ชั้น  
ระหว่างเดือนมีนาคม เปรียบเทียบกับเดือนมีนาคม 2562 (ร้อยละ)

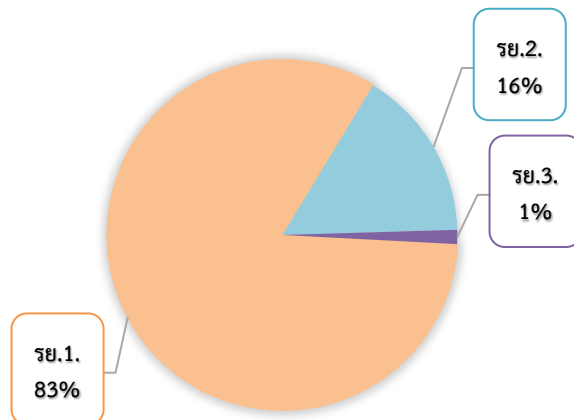


10. จำนวนรถพยาบาลที่เชื่อมต่อข้อมูลกับศูนย์ GPS

หน่วย :คัน

รย. 1	รย. 2	รย. 3	รวม
951	182	15	1,148

สถิติร้อยละรถพยาบาลที่เชื่อมต่อข้อมูลกับศูนย์ GPS



## 11. จำนวนเรื่องร้องเรียนผ่าน Application “DLT GPS”

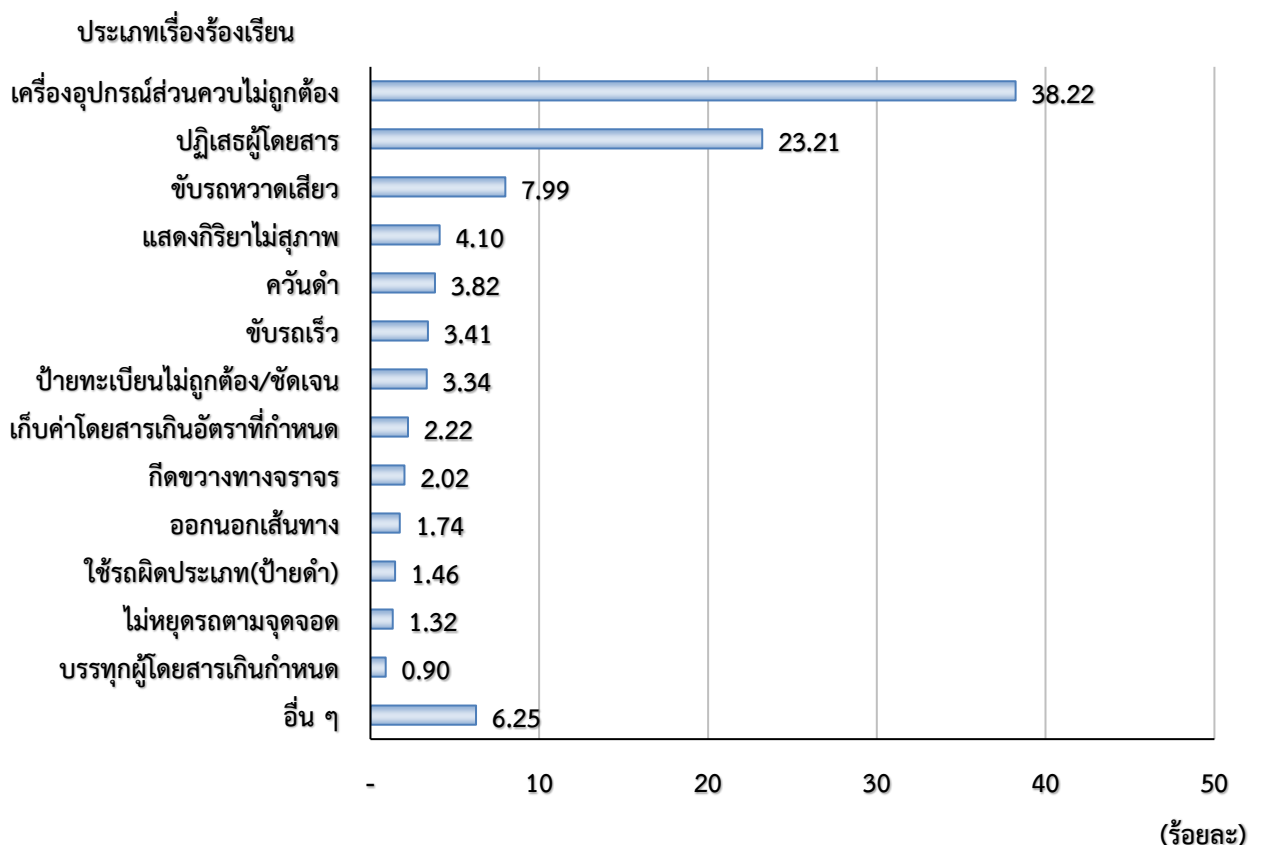
ในเดือนเมษายน 2562 มียอดการดาวน์โหลดสะสม Application “DLT GPS” บนโทรศัพท์มือถือจำนวน 292,861 ครั้ง ในระบบ Android จำนวน 254,460 ครั้ง ระบบ iOS จำนวน 38,401 ครั้ง โดยศูนย์บริหารจัดการเดินรถระบบ GPS ได้รับเรื่องร้องเรียนที่ผ่าน Application “DLT GPS” บนโทรศัพท์มือถือในเดือนเมษายน 2562 จำนวน 1,439 เรื่อง ซึ่งมีเรื่องร้องเรียนต่าง ๆ ดังนี้

(1) เครื่องอุปกรณ์ส่วนควบไม่ถูกต้อง	จำนวน	550	เรื่อง
(2) ปฏิเสธผู้โดยสาร (รถแท็กซี่)	จำนวน	334	เรื่อง
(3) ขับรถหวาดเสียว	จำนวน	115	เรื่อง
(4) ควันดำ	จำนวน	55	เรื่อง
(5) แสดงกิริยาไม่สุภาพ	จำนวน	59	เรื่อง
(6) ขับรถเร็ว	จำนวน	49	เรื่อง
(7) ไม่หยุดรถตามจุดจอด	จำนวน	19	เรื่อง
(8) เก็บค่าโดยสารเกินอัตราที่กำหนด	จำนวน	32	เรื่อง
(9) ใช้รถผิดประเภท	จำนวน	21	เรื่อง
(10) ออกนอกเส้นทาง	จำนวน	25	เรื่อง
(11) บรรทุกผู้โดยสารเกินจำนวนที่นั่ง	จำนวน	13	เรื่อง
(12) ป้ายทะเบียนไม่ถูกต้อง/ชัดเจน	จำนวน	48	เรื่อง
(13) กีดขวางทางจราจร	จำนวน	29	เรื่อง
(14) อื่น ๆ	จำนวน	90	เรื่อง

(หมายเหตุ : อื่น ๆ คือ รถมีสภาพไม่พร้อมใช้งาน, พนักงานขับรถใช้โทรศัพท์มือถือขณะขับรถ, แอ่งผู้โดยสาร, พนักงานขับรถมีอาการเมาสุราและเสพสารเสพติด, ขับรถบนทางเท้า)

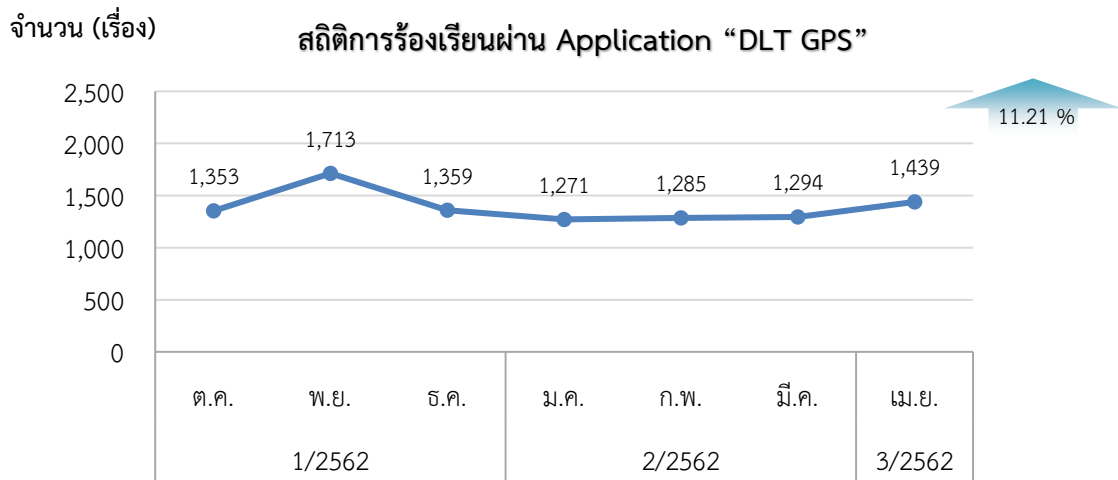
### สถิติร้อยละเรื่องร้องเรียนผ่าน Application "DLT GPS"

ประจำเดือนเมษายน 2562





จากสถิติร้อยละเรื่องร้องเรียนผ่าน Application “DLT GPS” มีผู้ร้องเรียนเรื่องเครื่องอุปกรณ์ส่วนควบไม่ถูกต้องมากที่สุดร้อยละ 38.22 อันดับสองคือปฏิเสธผู้โดยสาร (รถแท็กซี่) ร้อยละ 23.21 อันดับสามคือเรื่องขับรถหวาดเสียวร้อยละ 7.99 ซึ่งทางศูนย์ฯ GPS ได้ส่งเรื่องร้องเรียนให้กองตรวจการขนส่งทางบกดำเนินการต่อไป



สถิติการร้องเรียนผ่าน Application “DLT GPS” พบว่าในเดือนเมษายน มีเรื่องร้องเรียน จำนวน 1,439 เรื่อง มีอัตราการเปลี่ยนแปลงเพิ่มขึ้นร้อยละ 11.21 เมื่อเปรียบเทียบกับเดือนมีนาคม 2562

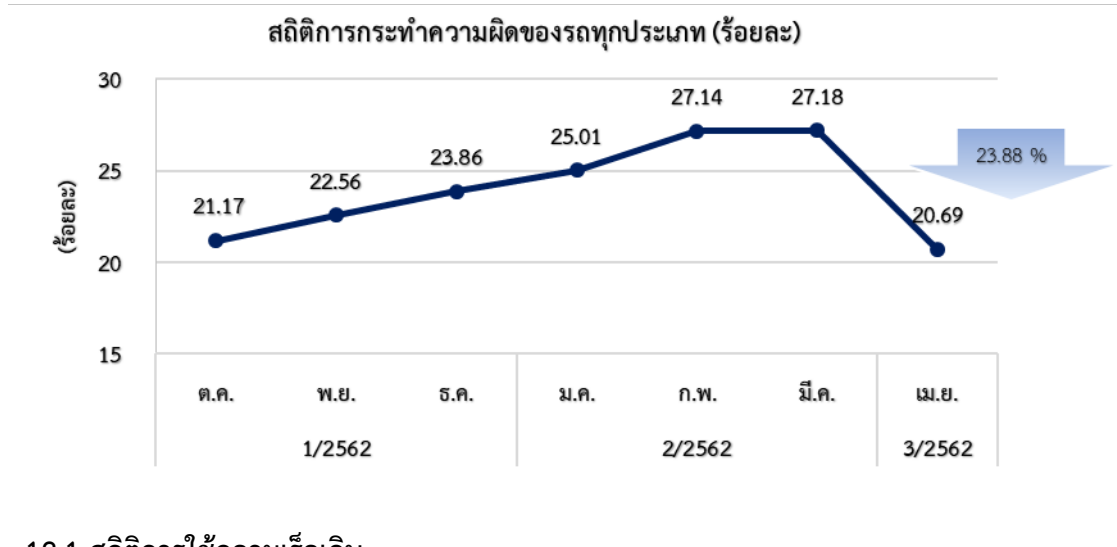
### 11.1 สถิติข้อมูลการร้องเรียนที่ไม่ถูกต้อง/ไม่ครบถ้วน

ในเดือนเมษายน 2562 มีเรื่องร้องเรียนผ่าน Application “DLT GPS” ซึ่งไม่สามารถลงทะเบียนรับเรื่องร้องเรียน 1584 ได้ เนื่องจากข้อมูลการร้องเรียนไม่ถูกต้องหรือไม่ครบถ้วน จำนวน 388 เรื่อง มีรายละเอียดดังนี้

ข้อมูลการร้องเรียนไม่ถูกต้อง/ ไม่ครบถ้วน	จำนวน (เรื่อง)	ติดต่อได้		ติดต่อไม่ได้	
		มีผู้รับสาย	ไม่มีผู้รับสาย	เบอร์โทรไม่ถูกต้อง	ไม่มีเบอร์
เบอร์โทรไม่ถูกต้อง/ไม่มี	226			158	68
หมายเลขทะเบียนไม่ถูกต้อง/ไม่มี	13	-	13	-	-
ชื่อผู้ร้องเรียนไม่ถูกต้อง/ไม่มี	79	-	-	79	-
สาเหตุการร้องเรียนไม่ครบถ้วน	70	3	67	-	-
<b>รวม</b>	<b>388</b>	<b>3</b>	<b>80</b>	<b>237</b>	<b>68</b>

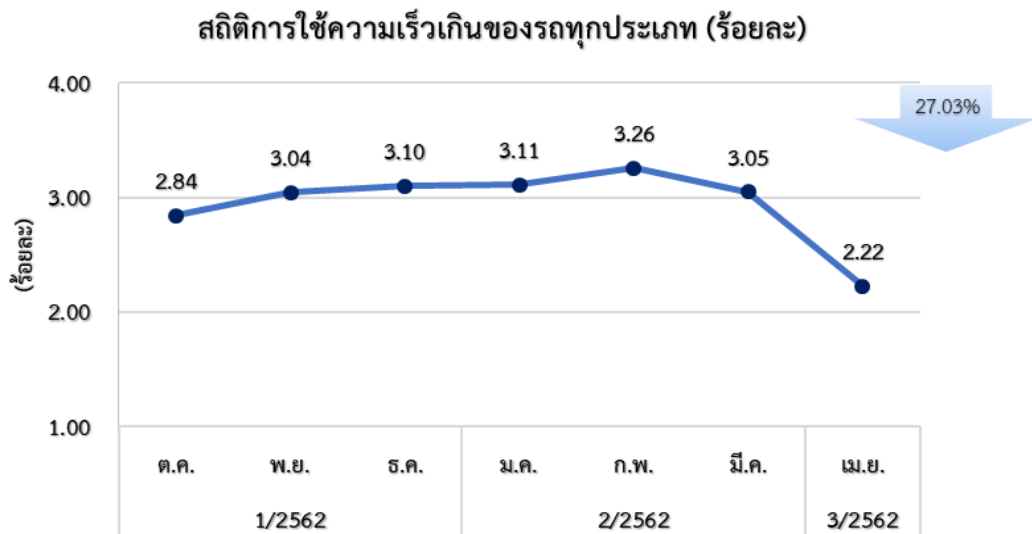
## 12. การวิเคราะห์การกระทำความผิดจากระบบ GPS

ในเดือนเมษายน 2562 มีรถทุกประเภทที่ติดตั้ง GPS การกระทำผิดร้อยละ 20.69 ร้อยละการกระทำผิดเปลี่ยนแปลงลดลงร้อยละ 23.88 เมื่อเทียบกับเดือนมีนาคม 2562

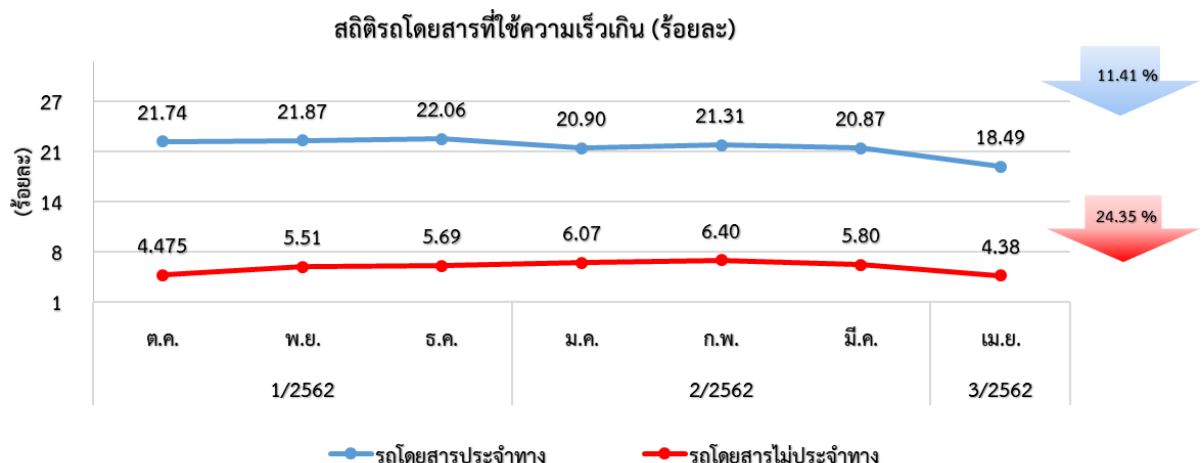


### 12.1 สถิติการใช้ความเร็วเกิน

1) สถิติของรถทุกประเภท ในเดือนเมษายน 2562 พบว่ารถทุกประเภทที่ติดตั้ง GPS มีการใช้ความเร็วเกินร้อยละ 2.22 มีอัตราการเปลี่ยนแปลงลดลงร้อยละ 27.03 เมื่อเทียบกับเดือนมีนาคม 2562

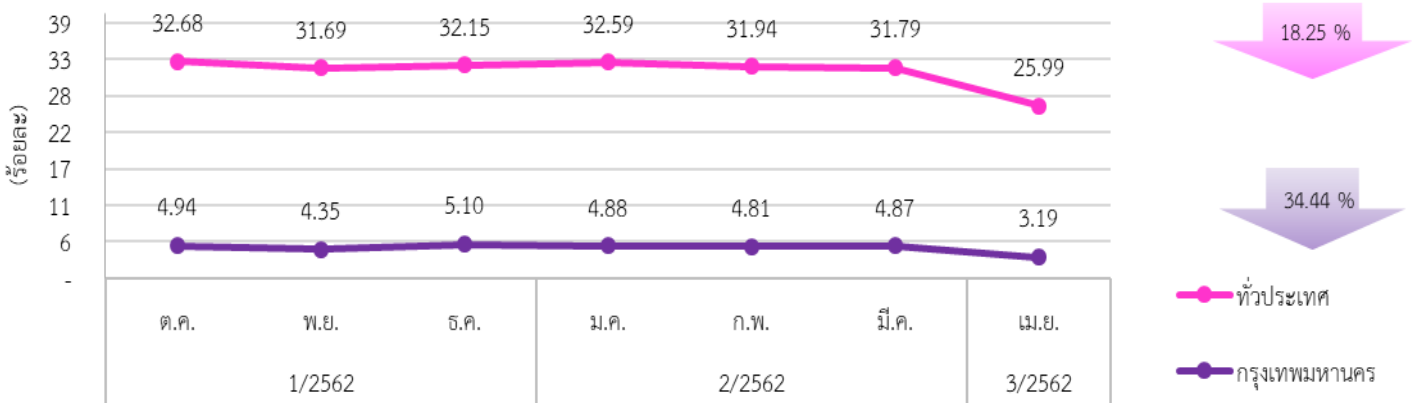


2) รถโดยสาร ในเดือนเมษายน 2562 พบรถโดยสารที่ติดตั้งระบบ GPS มีการใช้ความเร็วเกินสูงที่สุดคือรถโดยสารประจำทางร้อยละ 18.49 รองลงมาคือรถโดยสารไม่ประจำทางร้อยละ 4.38 มีอัตราการเปลี่ยนแปลงลดลงร้อยละ 11.41 และ 24.35 ตามลำดับ เมื่อเทียบกับเดือนมีนาคม 2562



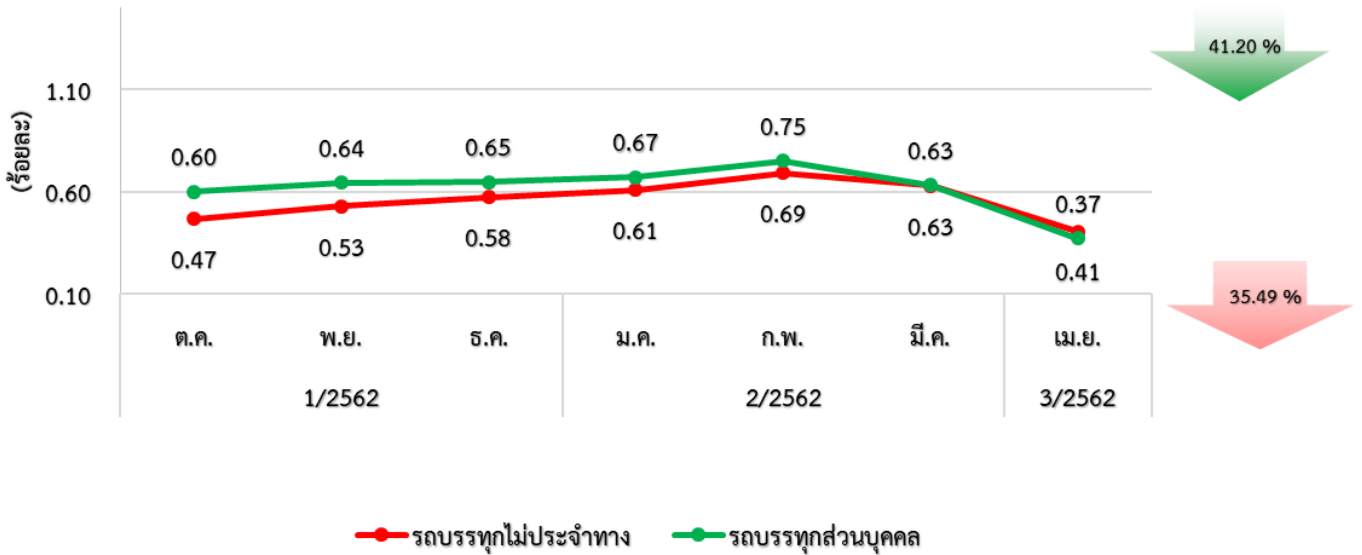
3) รถตู้โดยสารประจำทาง หมวด 2 (บขส.) ในเดือนเมษายน 2562 พบรถตู้โดยสารประจำทาง หมวด 2 (บขส.) ที่ติดตั้งระบบ GPS มีการใช้ความเร็วเกินโดยเฉลี่ยทั่วประเทศร้อยละ 25.99 ในเขตกรุงเทพมหานคร ร้อยละ 3.19 มีอัตราการเปลี่ยนแปลงลดลงร้อยละ 18.25 และ 34.44 ตามลำดับ เมื่อเทียบกับเดือนมีนาคม 2562

สถิติรถตู้โดยสารประจำทางหมวด 2 (บขส.) ที่ใช้ความเร็วเกิน (ร้อยละ)



4) รถบรรทุก ในเดือนเมษายน 2562 พบรถบรรทุกที่ติดตั้งระบบ GPS มีการใช้ความเร็วเกินสูงสุดคือรถบรรทุกส่วนบุคคลร้อยละ 0.41 รองลงมาคือรถบรรทุกไม่ประจำทางร้อยละ 0.37 มีอัตราการเปลี่ยนแปลงลดลงร้อยละ 41.20 และ 35.49 ตามลำดับ เมื่อเทียบกับเดือนมีนาคม 2562

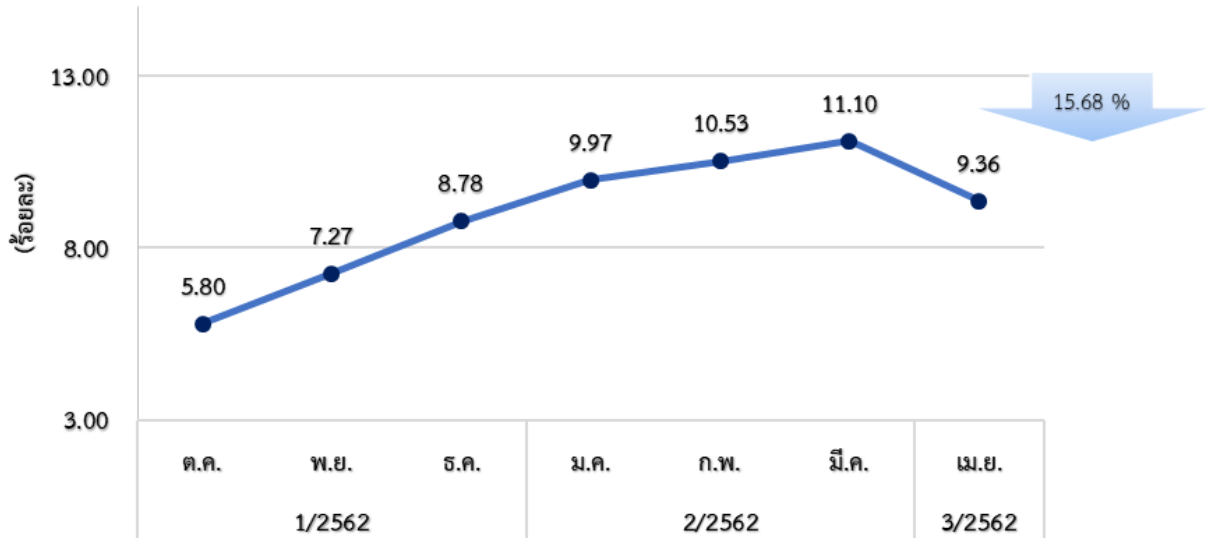
สถิติรถบรรทุกที่ใช้ความเร็วเกิน (ร้อยละ)



## 12.2 สถิติการไม่แสดงตน

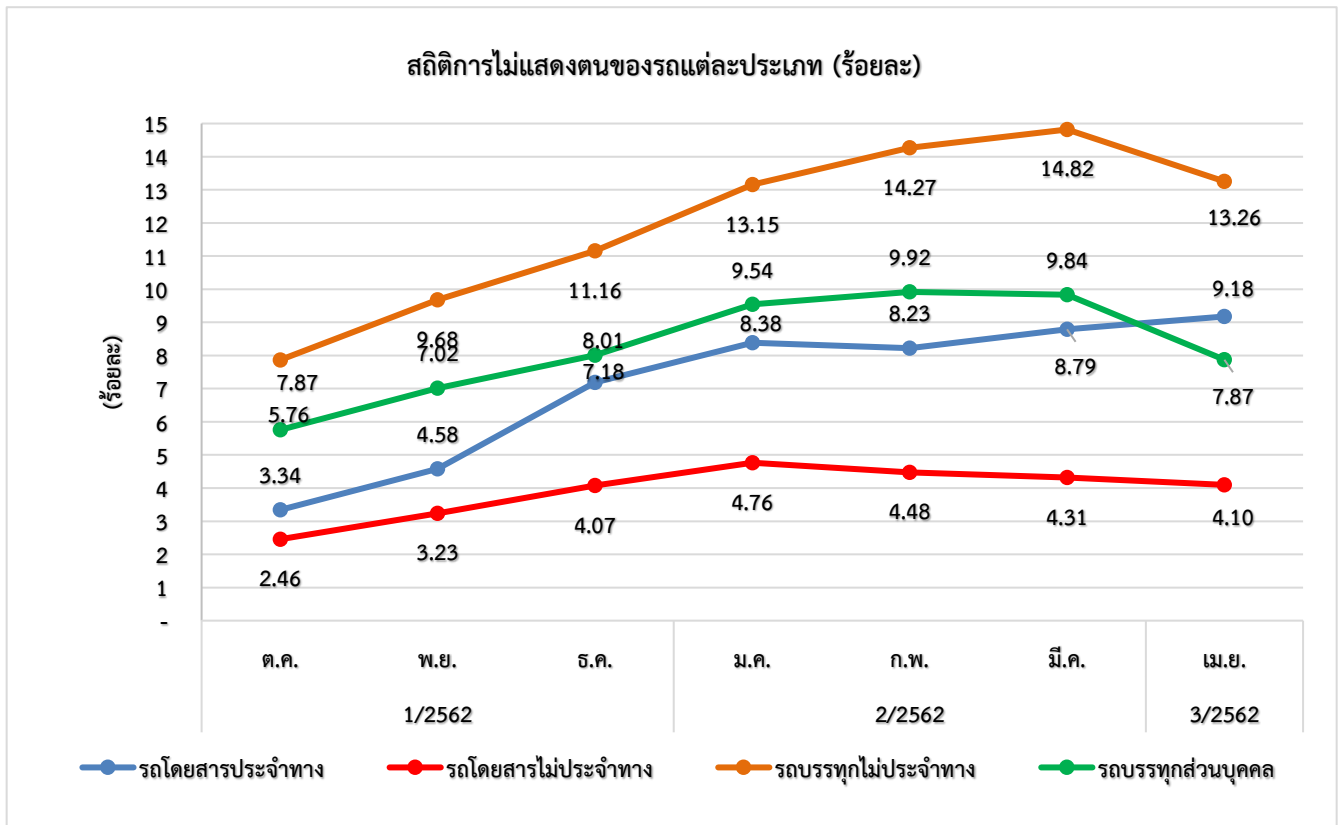
1) สถิติของรถทุกประเภท ในเดือนเมษายน 2562 พบว่ารถทุกประเภทที่ติดตั้ง GPS มีการไม่แสดงตนร้อยละ 9.36 มีอัตราการเปลี่ยนแปลงลดลงร้อยละ 15.68 เมื่อเทียบกับเดือนมีนาคม 2562

สถิติการไม่แสดงตนของรถทุกประเภท (ร้อยละ)



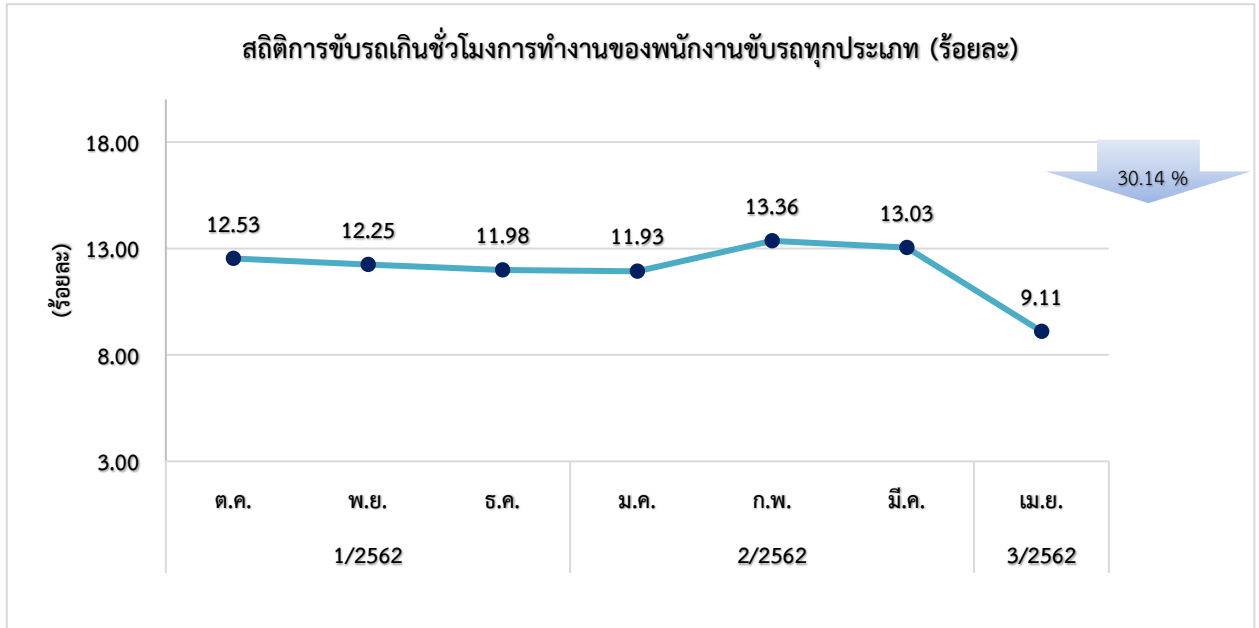
2) สถิติของรถแต่ละประเภท สถิติการไม่แสดงตนของพนักงานขับรถแต่ละประเภทจากระบบ GPS ในเดือนเมษายน 2562 พบว่ารถบรรทุกไม่ประจำทางไม่แสดงตนสูงที่สุดร้อยละ 13.26 รองลงมาคือรถโดยสารประจำทางร้อยละ 9.18 รถบรรทุกส่วนบุคคลร้อยละ 7.87 และรถโดยสารไม่ประจำทางร้อยละ 4.10 ตามลำดับ

สถิติการไม่แสดงตนของรถแต่ละประเภท (ร้อยละ)

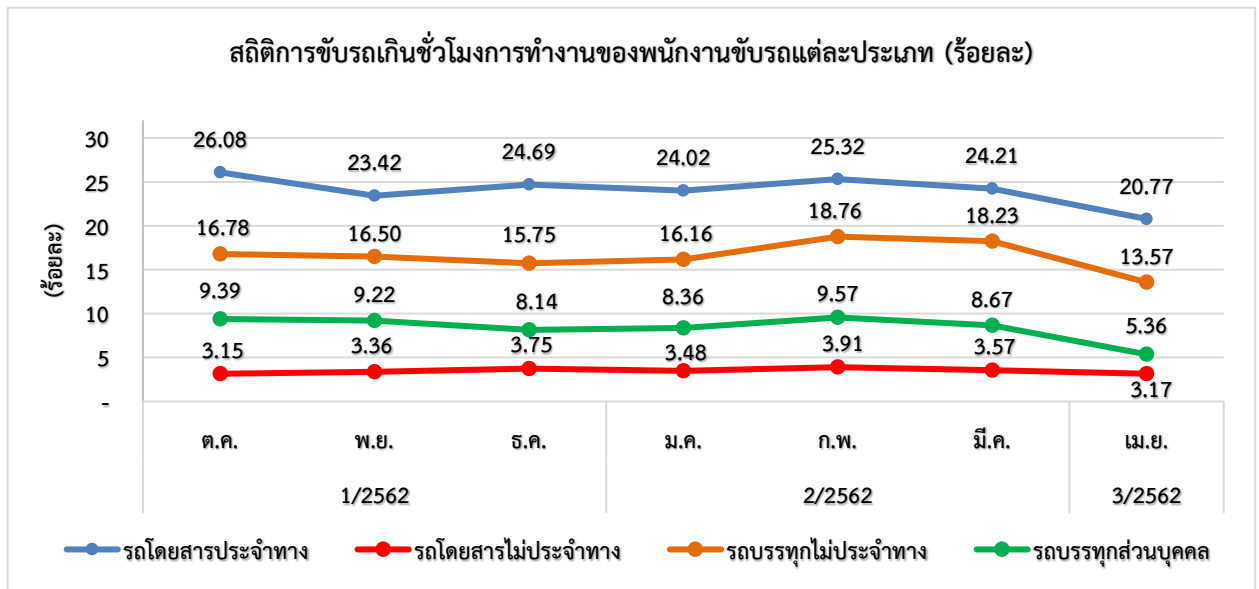


### 12.3 สถิติการขับรถเกินชั่วโมงการทำงานของพนักงานขับรถ

1) สถิติของรถทุกประเภท ในเดือนเมษายน 2562 พบว่ารถทุกประเภทที่ติดตั้ง GPS มีการขับรถเกินชั่วโมงการทำงานร้อยละ 9.11 มีอัตราการเปลี่ยนแปลงลดลงร้อยละ 30.14 เมื่อเทียบกับเดือนมีนาคม 2562



2) สถิติของรถแต่ละประเภท สถิติการขับรถเกินชั่วโมงการทำงานของพนักงานขับรถแต่ละประเภทจากระบบ GPS ในเดือนเมษายน 2562 พบว่ารถโดยสารประจำทางมีชั่วโมงการทำงานเกินสูงสุดร้อยละ 20.77 รองลงมาคือรถบรรทุกไม่ประจำทางร้อยละ 13.57 รถบรรทุกส่วนบุคคลร้อยละ 5.36 และรถโดยสารไม่ประจำทางร้อยละ 3.17 ตามลำดับ



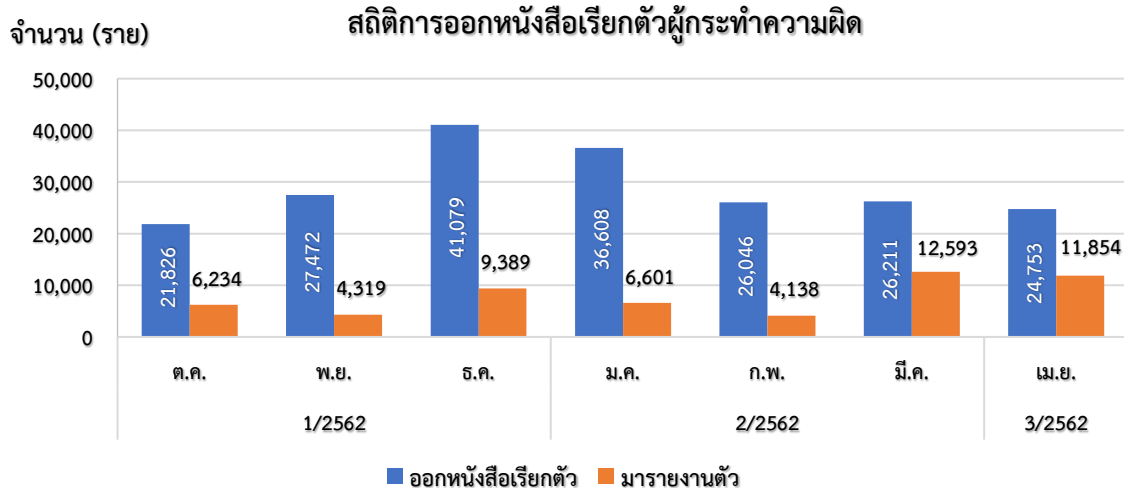
### 13. สถิติผลการดำเนินการกับผู้กระทำความผิดที่ตรวจสอบจากระบบ GPS ทั่วประเทศ

ในเดือนเมษายน 2562 มีจำนวนผู้ที่กระทำความผิดทั้งหมด 2,001,095 ราย ได้ดำเนินการออกหนังสือเรียกตัว 24,753 ฉบับ มารายงานตัว 11,854 ราย ปรับ 10,765 ราย ตักเตือน 1,089 ราย และอบรม 11,854 ราย

เดือน	การกระทำความผิด (คัน)				ออกหนังสือเรียกตัว	มารายงานตัว	การดำเนินการลงโทษ		
	ความเร็วเกิน	ไม่แสดงตน	ชั่วโมงการทำงานเกิน	รวม			ปรับ	ตักเตือน	อบรม
ตุลาคม 2562	241,613	496,972	1,069,152	1,807,737	21,826	6,234	4,647	1,587	6,234
พฤศจิกายน 2562	260,558	622,591	1,049,090	1,932,239	27,472	4,319	3,151	1,168	4,319
ธันวาคม 2562	280,985	780,549	1,072,132	2,133,666	41,079	9,389	6,915	2,474	9,389
มกราคม 2562	285,345	929,904	1,092,099	2,307,348	36,608	6,601	5,495	1,086	6,601
กุมภาพันธ์ 2562	266,778	863,019	1,094,167	2,223,964	26,046	4,138	3,577	561	4,138
มีนาคม 2562	278,098	1,013,051	1,189,218	2,480,367	26,211	12,593	10,862	1,731	12,593
เมษายน 2562	215,088	905,409	880,598	2,001,095	24,753	11,854	10,765	1,089	11,854
<b>รวม</b>	<b>1,828,465</b>	<b>5,611,495</b>	<b>7,446,456</b>	<b>14,886,416</b>	<b>203,995</b>	<b>55,128</b>	<b>45,412</b>	<b>9,696</b>	<b>55,128</b>

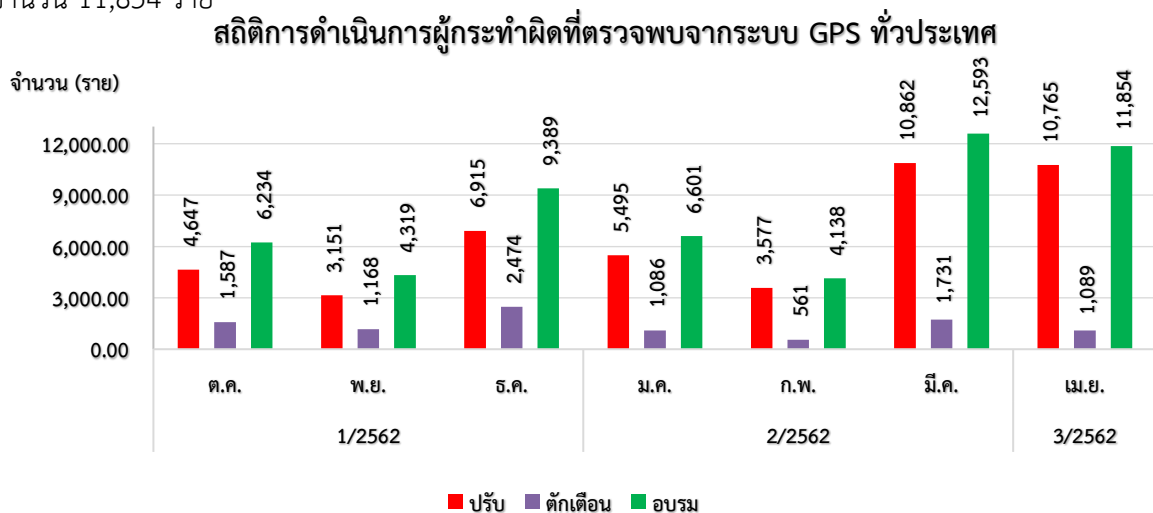
#### 13.1 สถิติการออกหนังสือเรียกตัวผู้กระทำความผิด

ในเดือนเมษายน 2562 พบผู้กระทำความผิดจำนวน 2,001,095 ราย แยกเป็นความผิดความเร็วเกินจำนวน 215,088 ราย ไม่แสดงตนจำนวน 905,409 ราย ชั่วโมงการทำงานเกิน จำนวน 880,598 ราย ซึ่งทางกองตรวจการขนส่งทางบก และสำนักงานขนส่งจังหวัดทั่วประเทศ ได้ออกหนังสือเรียกตัว จำนวน 24,753 ราย มีผู้มารายงานตัว จำนวน 11,854 ราย



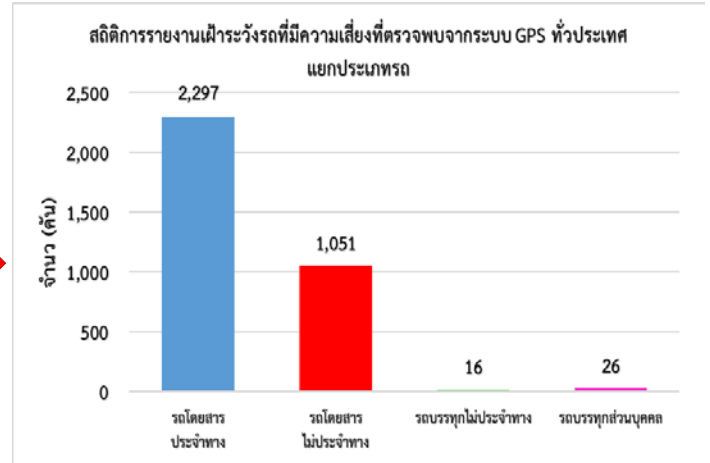
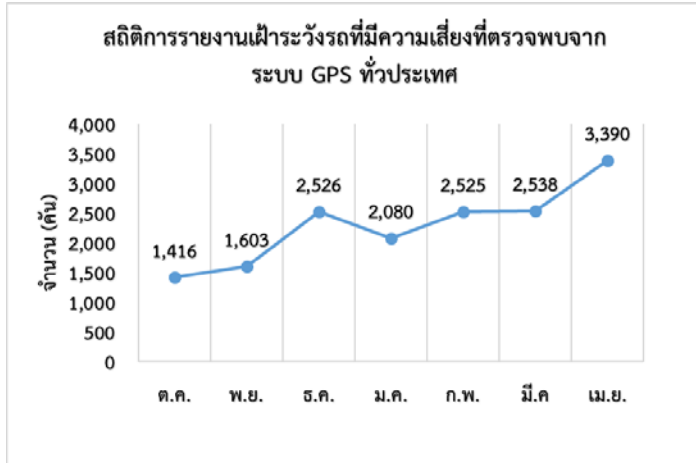
#### 13.2 สถิติการดำเนินการกับผู้กระทำความผิดที่ตรวจสอบพบจากระบบ GPS

ในเดือนเมษายน 2562 มีดำเนินการปรับจำนวน 10,765 ราย ตักเตือนจำนวน 1,089 ราย และอบรมจำนวน 11,854 ราย



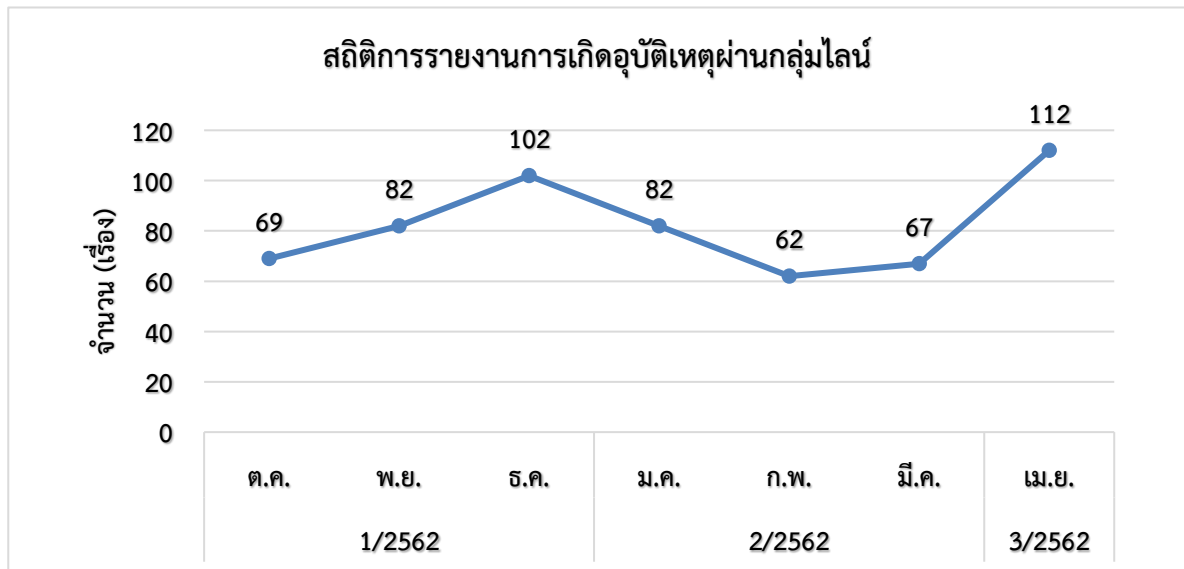
#### 14. สถิติการรายงานเฝ้าระวังรถที่มีความเสี่ยง

สถิติการรายงานการเฝ้าระวังรถที่มีความเสี่ยง ในเดือนเมษายน 2562 พบรถที่มีความเสี่ยงในการใช้ความเร็วเกินหรือชั่วโมงการขับรถเกินที่ตรวจพบจากระบบ GPS จำนวน 3,390 คัน โดยเป็นรถโดยสารประจำทางจำนวน 2,297 คัน รถโดยสารไม่ประจำทางจำนวน 1,051 คัน รถบรรทุกไม่ประจำทางจำนวน 16 คัน และรถบรรทุกส่วนบุคคลจำนวน 26 คัน โดยรายงานในช่วงเวลา 00.00 – 07.59 น. จำนวน 500 คัน ช่วงเวลา 00.08 – 15.59 น. จำนวน 1,506 คัน และช่วงเวลา 16.00 – 23.59 น. จำนวน 1,384 คัน



#### 15. สถิติการรายงานอุบัติเหตุ

สถิติการรายงานอุบัติเหตุผ่านกลุ่มไลน์ ในเดือนเมษายน 2562 มีจำนวนทั้งหมด 112 เรื่อง โดยเป็นรถโดยสารประจำทาง 23 เรื่อง รถโดยสารไม่ประจำทาง 27 เรื่อง รถบรรทุกไม่ประจำทาง 24 เรื่อง และรถบรรทุกส่วนบุคคล 38 เรื่อง



## 16. สถิติการดำเนินการผู้ให้บริการระบบ GPS (GPS Vendor)

สถิติการดำเนินการผู้ให้บริการระบบ GPS (GPS Vendor) ในเดือนเมษายน 2562 พบข้อมูล GPS ของรถจำนวน 24 คัน สงสัยว่ามีการกระทำความผิด ซึ่งอยู่ในความดูแลของผู้ให้บริการระบบ GPS (GPS Vendor) จำนวน 24 ราย โดยกองตรวจการขนส่งทางบกดำเนินการสอบสวนข้อเท็จจริงแล้วได้มีการดำเนินการดัดนี้ ตักเตือนจำนวน 21 ราย เปรียบเทียบปรับจำนวน 3 ราย เป็นเงินจำนวน 15,000 บาท



ไตรมาส / ปีงบประมาณ	เดือน	GPS Vendor เข้าชี้แจง (ราย)	ผลการดำเนินการ			
			ตักเตือน (ราย)	ระงับการติดตั้ง ชั่วคราว (ราย)	เปรียบเทียบปรับ	
					จำนวน (ราย)	จำนวน (บาท)
2/2561	ม.ค.	13	8	0	5	25,000
	ก.พ.	8	6	0	2	10,000
	มี.ค.	12	7	0	5	25,000
3/2561	เม.ย.	13	6	0	7	40,000
	พ.ค.	14	8	0	6	45,000
	มิ.ย.	9	4	1	4	85,000
4/2561	ก.ค.	15	0	6	9	285,000
	ส.ค.	10	8	0	2	10,000
	ก.ย.	12	6	1	5	45,000
1/2562	ต.ค.	17	11	0	6	30,000
	พ.ย.	9	6	0	3	15,000
	ธ.ค.	10	7	0	3	15,000
2/2562	ม.ค.	11	8	0	3	15,000
	ก.พ.	15	10	0	5	25,000
	มี.ค.	86	83	0	3	15,000
3/2562	เม.ย.	24	21	0	3	15,000
รวม		278	199	8	71	700,000

หมายเหตุ : ยังไม่มีการดำเนินการอบรมกับผู้ให้บริการระบบ GPS (GPS Vendor)



# ภาคผนวก

## รายงานสถิติการกระทำความผิดจากระบบ GPS

### ประจำเดือนเมษายน 2562

ตารางที่ 1.1 การกระทำความผิดจากระบบ GPS ของรถทั่วประเทศ (คัน) หน่วย : คัน

วันที่		1 เม.ย.	2 เม.ย.	3 เม.ย.	4 เม.ย.	5 เม.ย.	6 เม.ย.	7 เม.ย.	8 เม.ย.	9 เม.ย.	10 เม.ย.	11 เม.ย.	12 เม.ย.	13 เม.ย.	14 เม.ย.	15 เม.ย.	16 เม.ย.	17 เม.ย.	18 เม.ย.	19 เม.ย.	20 เม.ย.	21 เม.ย.	22 เม.ย.	23 เม.ย.	24 เม.ย.	25 เม.ย.	26 เม.ย.	27 เม.ย.	28 เม.ย.	29 เม.ย.	30 เม.ย.	ค่าเฉลี่ยจำนวนรถที่กระทำผิด	รวม			
		1 เม.ย.	2 เม.ย.	3 เม.ย.	4 เม.ย.	5 เม.ย.	6 เม.ย.	7 เม.ย.	8 เม.ย.	9 เม.ย.	10 เม.ย.	11 เม.ย.	12 เม.ย.	13 เม.ย.	14 เม.ย.	15 เม.ย.	16 เม.ย.	17 เม.ย.	18 เม.ย.	19 เม.ย.	20 เม.ย.	21 เม.ย.	22 เม.ย.	23 เม.ย.	24 เม.ย.	25 เม.ย.	26 เม.ย.	27 เม.ย.	28 เม.ย.	29 เม.ย.	30 เม.ย.	ค่าเฉลี่ยจำนวนรถที่กระทำผิด	รวม			
รถโดยสาร	ประเภท	ความเร็วเกิน	3,622	3,511	3,389	3,528	3,813	3,809	3,756	3,858	3,690	3,847	4,098	4,239	3,795	3,276	3,541	4,043	4,036	3,648	3,503	3,562	2,930	2,893	3,246	3,253	3,117	3,454	3,180	3,370	3,345	3,230	3,553	106,582		
		ไม่แสดงตน	1,765	1,756	1,717	1,706	1,769	1,775	1,682	1,776	1,771	1,831	1,939	1,915	1,678	1,500	1,557	1,799	1,852	1,808	1,770	1,845	2,082	1,768	1,753	1,695	1,697	1,769	1,705	1,656	1,810	1,755	1,763	52,901		
		ชั่วโมงการทำงานเกิน	3,840	3,263	3,238	3,124	3,872	3,883	4,197	4,062	3,947	4,096	4,790	5,807	5,327	4,021	4,813	5,728	5,263	3,802	3,551	3,777	3,261	4,904	3,577	3,142	3,128	3,454	3,586	3,849	2,774	3,670	3,992	119,746		
	ส่วนบุคคล	ความเร็วเกิน	2,631	2,641	2,609	2,741	2,794	3,000	2,683	2,810	2,552	2,787	2,888	2,980	2,645	2,084	2,226	2,678	2,759	2,763	2,681	2,894	2,166	2,341	2,574	2,693	2,661	2,829	2,830	2,717	2,807	2,703	2,672	2,672	2,672	80,167
		ไม่แสดงตน	2,609	2,459	2,515	2,527	2,697	2,572	2,145	2,485	2,456	2,617	2,668	2,383	1,716	1,445	1,574	1,844	2,213	2,355	2,472	2,568	4,396	2,871	2,571	2,690	2,776	2,858	2,586	2,297	2,762	2,850	2,499	2,499	74,977	
		ชั่วโมงการทำงานเกิน	1,533	1,271	1,409	1,396	1,577	2,140	2,239	2,020	1,449	1,695	2,291	3,139	2,891	1,647	1,998	2,939	2,864	1,945	1,653	2,136	2,055	2,535	1,672	1,428	1,544	1,587	2,043	2,099	1,222	1,582	1,933	1,933	57,999	

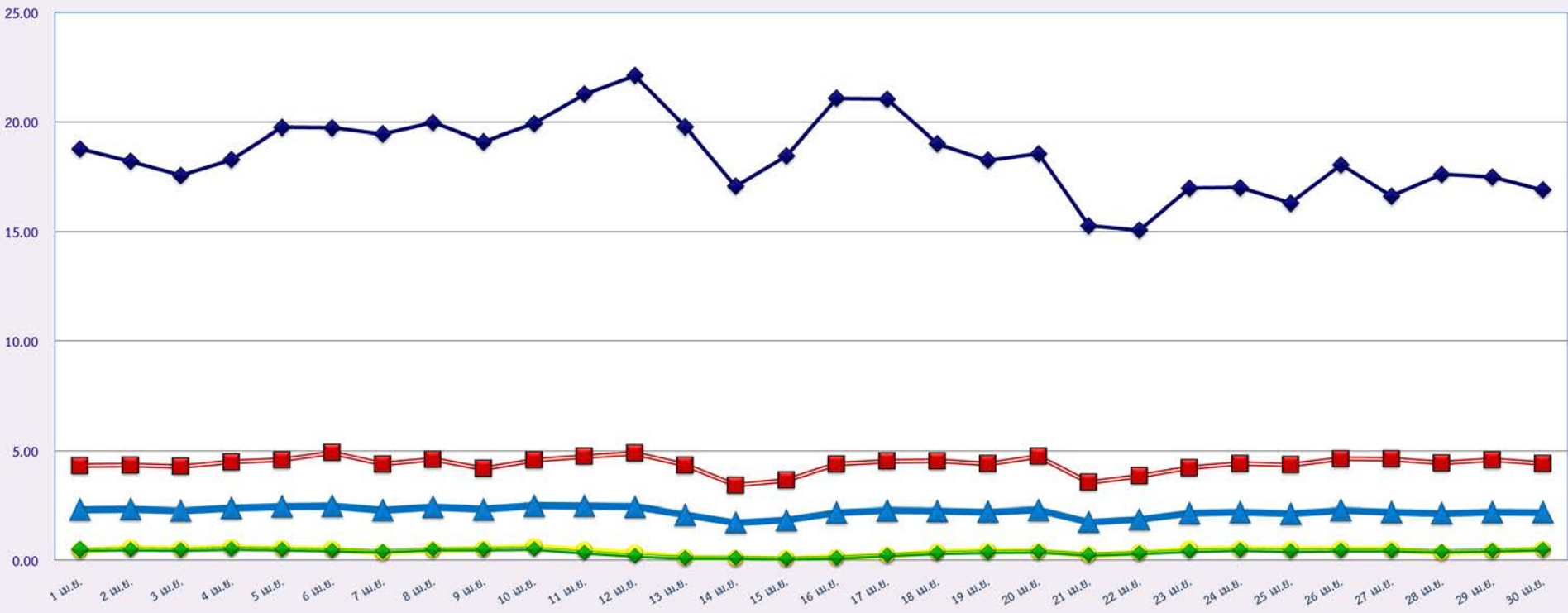
ตารางที่ 1.2 การกระทำความผิดจากระบบGPS ของรถทั่วประเทศ (ร้อยคัน) หน่วย : ร้อยคัน

วันที่		1 เม.ย.	2 เม.ย.	3 เม.ย.	4 เม.ย.	5 เม.ย.	6 เม.ย.	7 เม.ย.	8 เม.ย.	9 เม.ย.	10 เม.ย.	11 เม.ย.	12 เม.ย.	13 เม.ย.	14 เม.ย.	15 เม.ย.	16 เม.ย.	17 เม.ย.	18 เม.ย.	19 เม.ย.	20 เม.ย.	21 เม.ย.	22 เม.ย.	23 เม.ย.	24 เม.ย.	25 เม.ย.	26 เม.ย.	27 เม.ย.	28 เม.ย.	29 เม.ย.	30 เม.ย.	ค่าเฉลี่ยร้อยรถที่กระทำผิด	รวม		
		1 เม.ย.	2 เม.ย.	3 เม.ย.	4 เม.ย.	5 เม.ย.	6 เม.ย.	7 เม.ย.	8 เม.ย.	9 เม.ย.	10 เม.ย.	11 เม.ย.	12 เม.ย.	13 เม.ย.	14 เม.ย.	15 เม.ย.	16 เม.ย.	17 เม.ย.	18 เม.ย.	19 เม.ย.	20 เม.ย.	21 เม.ย.	22 เม.ย.	23 เม.ย.	24 เม.ย.	25 เม.ย.	26 เม.ย.	27 เม.ย.	28 เม.ย.	29 เม.ย.	30 เม.ย.	ค่าเฉลี่ยร้อยรถที่กระทำผิด	รวม		
รถโดยสาร	ประเภท	ความเร็วเกิน	18.78	18.21	17.56	18.28	19.75	19.72	19.45	19.97	19.10	19.93	21.26	22.12	19.78	17.07	18.45	21.07	21.04	19.01	18.26	18.56	15.27	15.07	16.98	17.00	16.30	18.05	16.61	17.61	17.49	16.89	18.49	18.49	
		ไม่แสดงตน	9.15	9.11	8.90	8.84	9.16	9.19	8.71	9.19	9.17	9.48	10.06	9.99	8.74	7.81	8.11	9.38	9.65	9.42	9.22	9.61	10.85	9.21	9.17	8.86	8.87	9.24	8.91	8.65	9.46	9.18	9.18	9.18	9.18
		ชั่วโมงการทำงานเกิน	19.91	16.92	16.78	16.19	20.05	20.11	21.74	21.03	20.43	21.22	24.85	30.31	27.76	20.95	25.07	29.86	27.44	19.82	18.51	19.68	16.99	25.55	18.71	16.42	16.35	18.05	18.73	20.11	14.50	19.19	20.77	20.77	20.77
	ส่วนบุคคล	ความเร็วเกิน	4.33	4.34	4.28	4.50	4.59	4.92	4.40	4.61	4.19	4.58	4.74	4.89	4.34	3.42	3.65	4.40	4.53	4.54	4.40	4.75	3.55	3.84	4.22	4.42	4.42	4.36	4.63	4.63	4.45	4.60	4.42	4.42	4.38
		ไม่แสดงตน	4.29	4.04	4.13	4.15	4.43	4.22	3.52	4.08	4.03	4.30	4.37	3.91	2.82	2.37	2.58	3.03	3.64	3.87	4.06	4.21	7.21	4.71	4.22	4.41	4.55	4.68	4.23	3.76	4.52	4.66	4.66	4.66	4.66
		ชั่วโมงการทำงานเกิน	2.52	2.09	2.31	2.29	2.59	3.51	3.67	3.31	2.38	2.78	3.76	5.15	4.75	2.70	3.28	4.83	4.71	3.20	2.71	3.50	3.37	4.16	2.74	2.34	2.53	2.60	3.34	3.44	2.00	2.59	2.59	2.59	3.17

# กราฟที่ 1 ร้อยละรถที่มีความเร็วเกิน

สถิติรถที่มีความเร็วเกินในรถแต่ละประเภท (ร้อยละ)

ร้อยละ



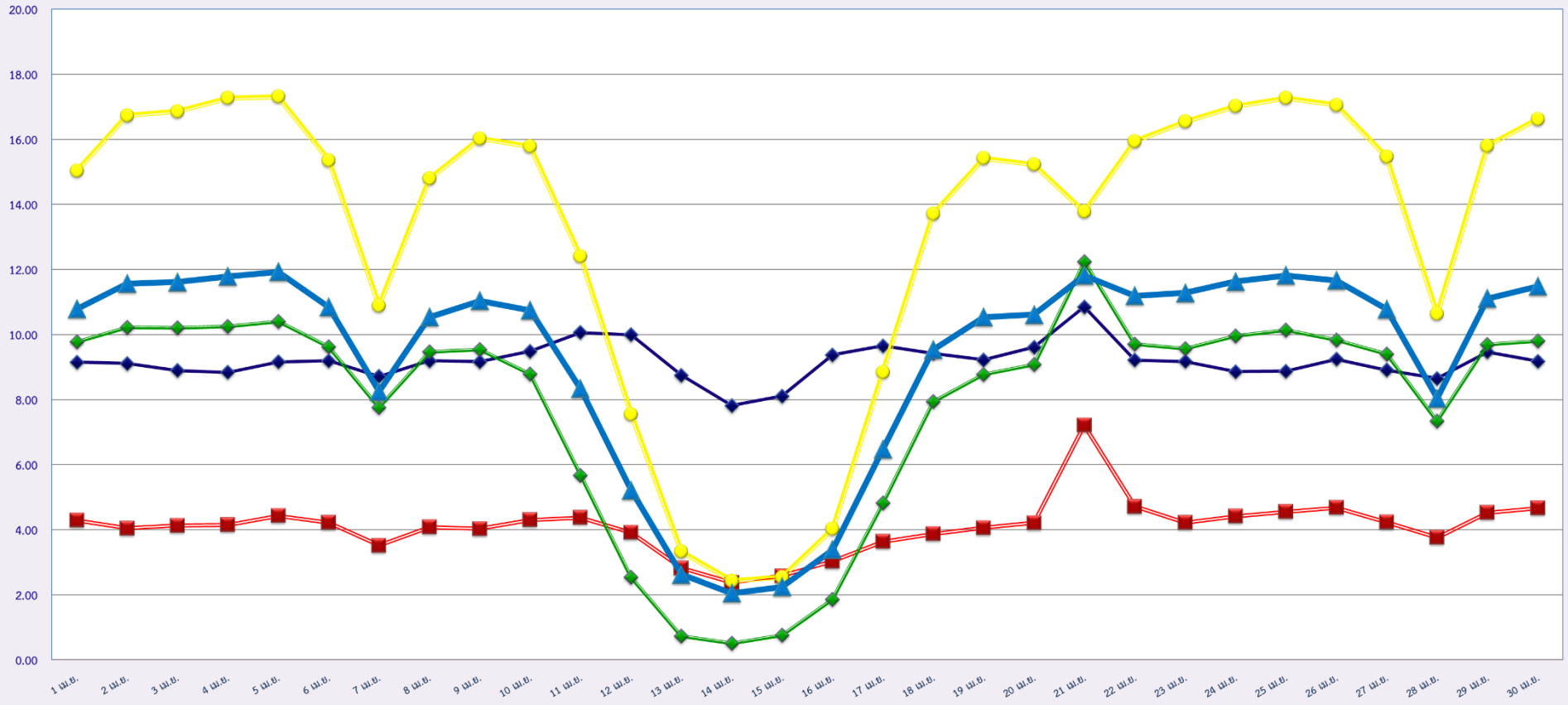
เมษายน 2562

- ◆ รถโดยสารประจำทาง
- รถโดยสารไม่ประจำทาง
- รถบรรทุกไม่ประจำทาง
- ◆ รถบรรทุกส่วนบุคคล
- ▲ ค่าเฉลี่ยร้อยละ

กราฟที่ 2 ร้อยละการไม่แสดงตนของพนักงานขับรถ

สถิติการไม่แสดงตนของพนักงานขับรถในรถแต่ละประเภท (ร้อยละ)

ร้อยละ



เมษายน 2562

รถโดยสารประจำทาง

รถโดยสารไม่ประจำทาง

รถบรรทุกไม่ประจำทาง

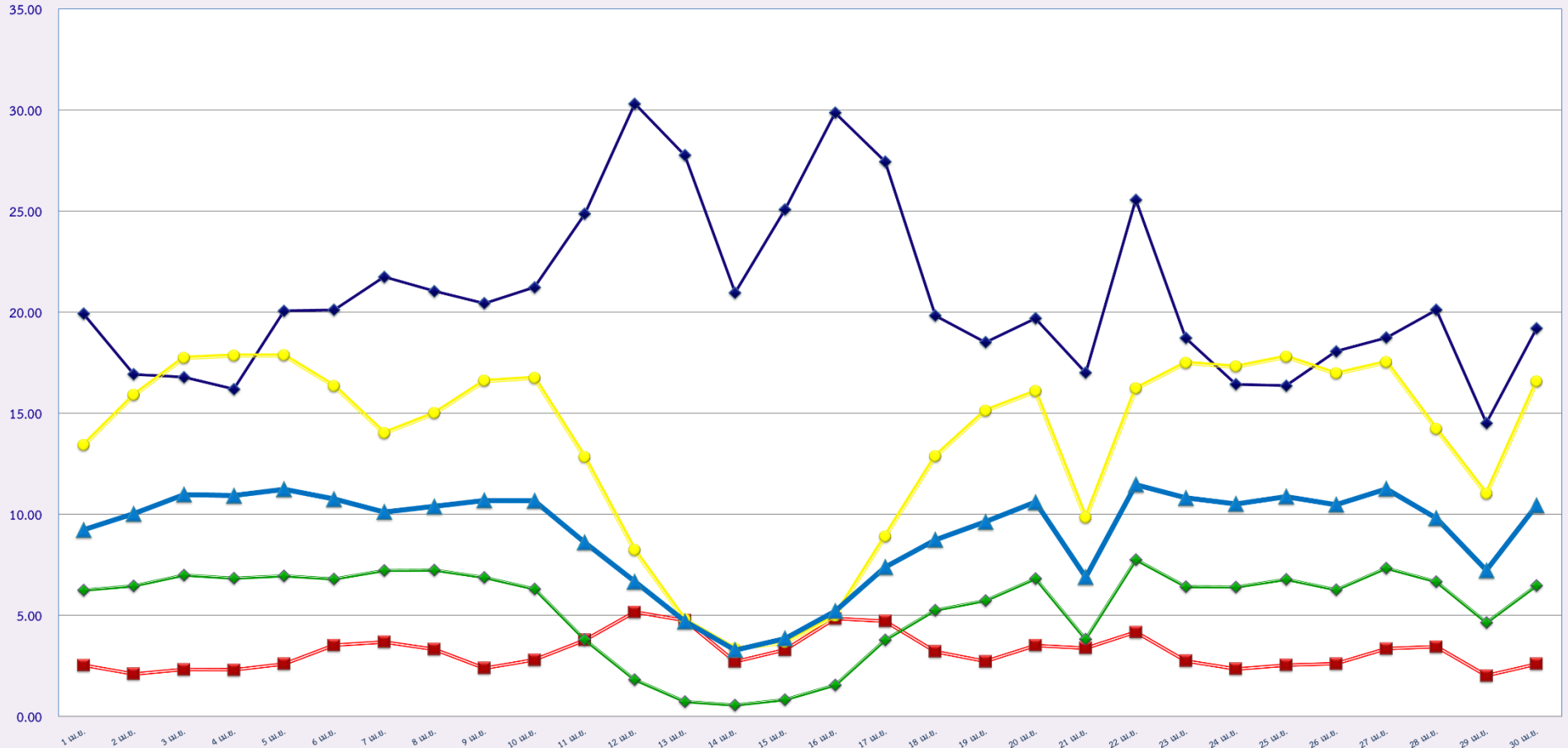
รถบรรทุกส่วนบุคคล

ค่าเฉลี่ยร้อยละ

กราฟที่ 3 ร้อยละการขับรถเกินชั่วโมงการทำงานของพนักงานขับรถ

สถิติระยะเวลาการทำงานเกินของพนักงานขับรถในรถแต่ละประเภท (ร้อยละ)

ร้อยละ



เมษายน 2562

- ◆ รถโดยสารประจำทาง
- รถโดยสารไม่ประจำทาง
- รถบรรทุกไม่ประจำทาง
- ◆ รถบรรทุกส่วนบุคคล
- ▲ ค่าเฉลี่ยร้อยละ

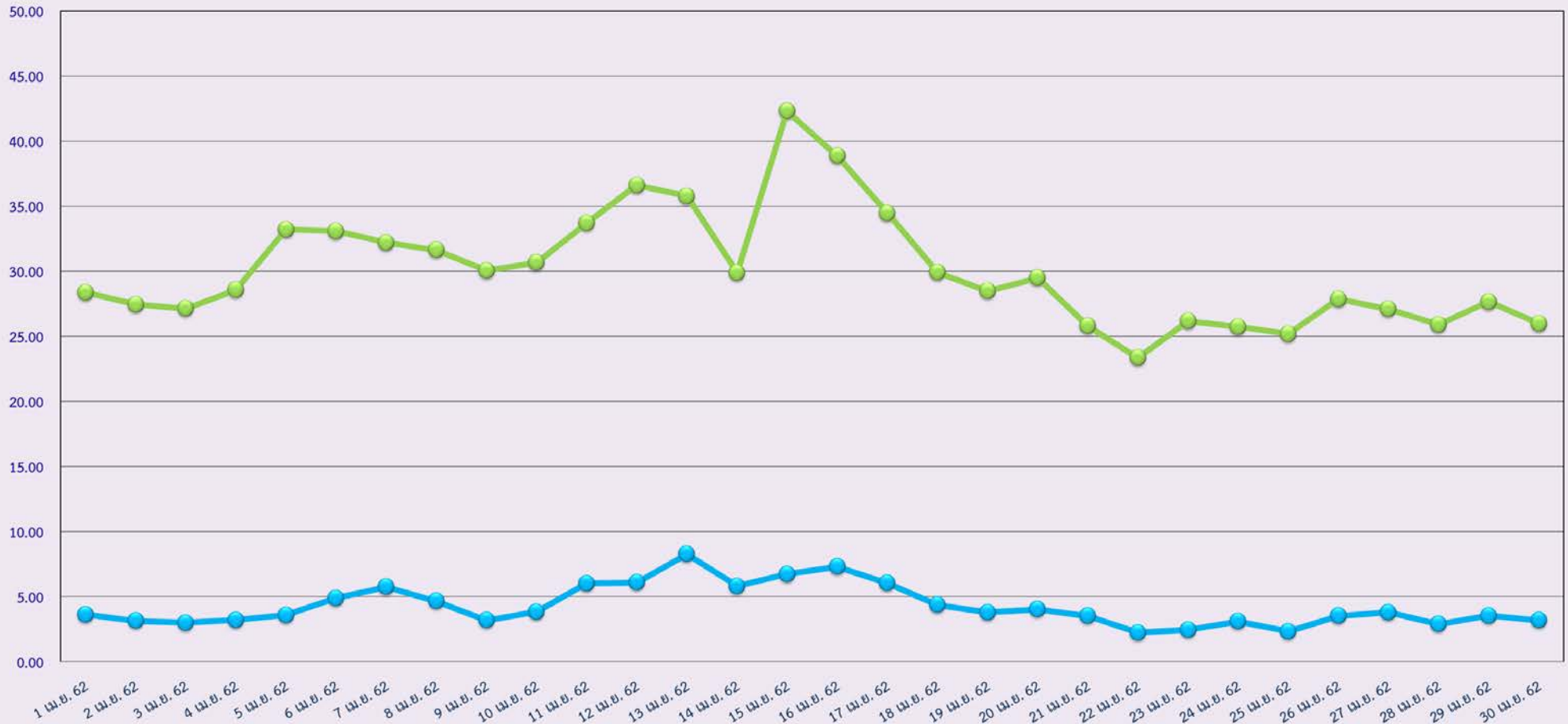
ตารางที่ 2.1 การกระทำคามผิดของรถประเภทหมวด 2 (บขส.) จากระบบ GPS

พื้นที่	วันที่	วันที่																													
		1 เม.ย.	2 เม.ย.	3 เม.ย.	4 เม.ย.	5 เม.ย.	6 เม.ย.	7 เม.ย.	8 เม.ย.	9 เม.ย.	10 เม.ย.	11 เม.ย.	12 เม.ย.	13 เม.ย.	14 เม.ย.	15 เม.ย.	16 เม.ย.	17 เม.ย.	18 เม.ย.	19 เม.ย.	20 เม.ย.	21 เม.ย.	22 เม.ย.	23 เม.ย.	24 เม.ย.	25 เม.ย.	26 เม.ย.	27 เม.ย.	28 เม.ย.	29 เม.ย.	30 เม.ย.
กรุงเทพมหานคร	จำนวน(คัน)	162	140	134	143	160	217	255	207	142	170	267	264	360	253	294	318	263	190	165	175	153	98	106	135	101	153	165	126	154	138
	ร้อยละ	3.63	3.14	3.00	3.21	3.60	4.88	5.74	4.66	3.20	3.84	6.03	6.10	8.28	5.81	6.75	7.31	6.04	4.37	3.79	4.02	3.52	2.25	2.44	3.12	2.33	3.53	3.80	2.90	3.56	3.19
ทั่วประเทศ	จำนวน(คัน)	1,267	1,225	1,211	1,274	1,477	1,470	1,430	1,405	1,335	1,358	1,492	1,586	1,555	1,301	1,843	1,691	1,500	1,301	1,240	1,284	1,122	1,017	1,135	1,115	1,093	1,209	1,176	1,124	1,198	1,124
	ร้อยละ	28.38	27.46	27.15	28.57	33.21	33.09	32.21	31.63	30.05	30.66	33.72	36.62	35.76	29.89	42.31	38.86	34.47	29.90	28.49	29.50	25.79	23.35	26.18	25.73	25.18	27.87	27.10	25.90	27.67	25.99

### กราฟที่ 4 ร้อยละรถตู้โดยสารที่มีความเร็วเกิน

สถิติรถตู้โดยสารประจำทาง หมวด 2(บขส.)ที่มีความเร็วเกิน (ร้อยละ)

ร้อยละ



**รายงานผลการดำเนินการกับผู้กระทำความผิดที่ตรวจพบจากระบบ GPS**  
**ประจำเดือน เมษายน พ.ศ. 2562**

ลำดับ ที่	ชื่อหน่วยงาน กตส./สขจ.	จำนวนการกระทำความผิด (คัน)				ออก หนังสือ เรียกตัว (ฉบับ)	มารายงานตัว (ราย)		รายงาน ตัว (ราย)	การดำเนินการกับผู้กระทำ ความผิด		
		กรณี ความเร็ว (คัน)	กรณี ไม่แสดง ตัวตน (คัน)	กรณี ชั่วโมงการทำงานเกิน (คัน)	รวม		หน่วย ออก หนังสือ	หน่วยอื่น		ปรับ (ราย)	ดักเตือน (ราย)	อบรม (ราย)
1	กองตรวจการขนส่งทางบก	5,750	98,530	59,800	164,081	1,581	566	2,502	3,068	3,068	0	3,068
2	กระบี่	1,553	3,621	4,249	9,423	472	335	64	399	399	0	399
3	กาญจนบุรี	463	6,697	3,053	10,213	69	8	44	52	52	0	52
4	กาฬสินธุ์	330	4,513	3,812	8,655	71	11	0	11	11	0	11
5	กำแพงเพชร	1,068	7,858	13,551	22,478	252	77	162	239	224	15	239
6	ขอนแก่น	1,794	15,017	19,422	36,233	883	22	15	37	37	0	37
7	จันทบุรี	892	4,615	4,307	9,813	478	277	82	359	253	106	359
8	ฉะเชิงเทรา	4,444	56,649	29,767	90,861	558	73	90	163	147	16	163
9	ชลบุรี	5,103	46,640	32,847	84,590	35	1	159	160	160	0	160
10	ชัยนาท	1,534	13,128	16,168	30,831	270	51	14	65	48	17	65
11	ชัยภูมิ	470	6,058	8,400	14,928	58	8	42	50	50	0	50
12	ชุมพร	1,312	8,312	23,931	33,554	871	79	18	97	77	20	97
13	เชียงใหม่	541	1,779	2,287	4,607	149	43	52	95	95	0	95
14	เชียงใหม่	586	3,231	3,131	6,949	17	20	210	230	230	0	230
15	ศรีสะเกษ	458	2,048	2,216	4,722	108	7	110	117	117	0	117
16	ตราด	91	906	966	1,963	56	2	0	2	2	0	2
17	ตาก	777	4,752	10,386	15,915	281	52	122	174	172	2	174
18	นครนายก	718	10,320	6,609	17,647	145	8	3	11	11	0	11
19	นครปฐม	884	25,209	12,565	38,657	135	37	29	66	66	0	66
20	นครพนม	82	2,487	2,174	4,743	308	27	23	50	50	0	50
21	นครราชสีมา	4,355	26,566	47,574	78,495	1,227	189	112	301	301	0	301
22	นครศรีธรรมราช	1,505	7,637	12,779	21,921	426	132	50	182	118	64	182
23	นครสวรรค์	1,600	16,150	23,997	41,747	251	25	68	93	93	0	93
24	นนทบุรี	1,333	32,275	16,505	50,113	140	5	214	219	210	9	219
25	นราธิวาส	839	529	589	1,956	74	1	76	77	77	0	77
26	น่าน	26	292	501	819	97	7	29	36	36	0	36
27	บึงกาฬ	36	1,230	759	2,025	15	3	7	10	8	2	10
28	บุรีรัมย์	940	12,840	16,436	30,216	247	39	4	43	17	26	43
29	ปทุมธานี	2,527	33,532	42,253	78,312	653	75	93	168	168	0	168
30	ประจวบคีรีขันธ์	2,335	9,808	30,877	43,020	975	167	4	171	171	0	171
31	ปราจีนบุรี	1,625	16,715	22,902	41,241	470	18	12	30	30	0	30
32	ปัตตานี	1,400	1,897	1,426	4,723	93	38	47	85	85	0	85
33	พระนครศรีอยุธยา	6,112	60,517	47,563	114,191	1,082	156	273	429	60	369	429
34	พังงา	1,755	3,296	4,205	9,257	618	125	105	230	230	0	230
35	พัทลุง	1,605	4,471	7,379	13,455	817	156	91	247	149	98	247
36	พิจิตร	363	6,376	9,220	15,960	220	24	19	43	39	4	43
37	พิษณุโลก	452	5,561	8,294	14,307	254	32	19	51	51	0	51
38	เพชรบุรี	2,829	11,441	22,728	36,998	951	331	133	464	444	20	464

ลำดับ ที่	ชื่อหน่วยงาน กตส./สขจ.	จำนวนการกระทำความผิด (คัน)				ออกหนังสือ เรียกตัว (ฉบับ)	มารายงานตัว (ราย)		รายงาน ตัว (ราย)	การดำเนินการกับผู้กระทำ ความผิด		
		กรณี ความเร็ว (คัน)	กรณี ไม่แสดงตัวตน (คัน)	กรณี ชั่วโมงการทำงานเกิน (คัน)	รวม		หน่วย ออก หนังสือ	หน่วยอื่น		ปรับ (ราย)	ตัดเตือน (ราย)	อบรม (ราย)
39	เพชรบูรณ์	190	2,632	3,196	6,018	142	19	9	28	28	0	28
40	แพร่	121,528	2,759	5,437	129,723	112	6	7	13	13	0	13
41	พะเยา	132	2,283	3,299	5,713	42	1	6	7	7	0	7
42	ภูเก็ต	908	2,189	3,517	6,614	700	33	265	298	274	24	298
43	มหาสารคาม	1,038	8,094	8,938	18,070	191	11	13	24	17	7	24
44	มุกดาหาร	182	3,226	3,390	6,798	75	9	13	22	20	2	22
45	แม่ฮ่องสอน	2	296	243	541	0	0	1	1	1	0	1
46	ยะลา	90	877	465	1,432	44	33	86	119	83	36	119
47	ยโสธร	204	4,752	5,621	10,576	38	9	2	11	11	0	11
48	ร้อยเอ็ด	504	6,850	8,076	15,430	98	0	15	15	15	0	15
49	ระนอง	61	790	1,171	2,022	23	13	18	31	28	3	31
50	ระยอง	1,628	19,552	9,482	30,662	1,313	78	56	134	108	26	134
51	ราชบุรี	823	17,904	8,543	27,269	369	62	60	122	122	0	122
52	ลพบุรี	736	12,616	9,678	23,030	237	91	35	126	126	0	126
53	ลำปาง	913	5,877	12,480	19,270	136	16	26	42	42	0	42
54	ลำพูน	239	3,903	5,027	9,169	55	14	12	26	24	2	26
55	เลย	95	2,425	1,743	4,263	57	16	5	21	14	7	21
56	ศรีสะเกษ	240	3,997	4,639	8,876	243	243	0	243	243	0	243
57	สกลนคร	148	3,198	3,097	6,444	96	5	0	5	5	0	5
58	สงขลา	4,035	4,446	6,325	14,805	491	20	143	163	163	0	163
59	สตูล	283	447	368	1,098	31	14	28	42	42	0	42
60	สมุทรปราการ	3,955	70,962	15,452	90,369	57	25	182	207	199	8	207
61	สมุทรสงคราม	1,898	12,203	16,376	30,476	1,193	42	0	42	34	8	42
62	สมุทรสาคร	1,691	27,234	20,424	49,350	184	13	28	41	41	0	41
63	สระแก้ว	1,305	6,026	8,442	15,773	274	104	111	215	215	0	215
64	สระบุรี	2,890	25,059	49,188	77,138	204	287	67	354	354	0	354
65	สิงห์บุรี	1,666	13,785	16,033	31,484	159	102	57	159	159	0	159
66	สุโขทัย	61	1,528	1,356	2,945	227	168	28	196	66	130	196
67	สุพรรณบุรี	1,312	11,022	8,310	20,644	64	26	5	31	26	5	31
68	สุราษฎร์ธานี	2,063	9,069	20,686	31,818	597	290	180	470	470	0	470
69	สุรินทร์	523	7,671	8,996	17,190	130	6	19	25	25	0	25
70	หนองคาย	239	2,845	1,627	4,711	147	33	17	50	50	0	50
71	หนองบัวลำภู	86	3,246	2,079	5,411	20	0	0	0	0	0	0
72	อ่างทอง	1,173	15,431	12,585	29,189	795	129	4	133	71	62	133
73	อุดรธานี	966	7,979	7,583	16,528	431	55	0	55	55	0	55
74	อุทัยธานี	59	1,085	571	1,715	32	2	2	4	3	1	4
75	อุตรดิตถ์	251	3,296	6,044	9,591	166	17	12	29	29	0	29
76	อุบลราชธานี	361	2,984	3,448	6,792	110	15	0	15	15	0	15
77	อำนาจเจริญ	122	1,367	1,037	2,526	63	5	6	11	11	0	11
	รวม	215,088	905,409	880,598	2,001,095	24,753	5,239	6,615	11,854	10,765	1,089	11,854

รายงานผลการดำเนินการกับผู้กระทำความผิดที่ตรวจพบจากระบบ GPS ทั่วประเทศ  
รถโดยสารสาธารณะและรถบรรทุก

รถโดยสารประจำทาง

เดือน	การกระทำความผิด (คัน)				ออกหนังสือเรียกตัว (ฉบับ)	รายงานตัว (ราย)	การดำเนินการกับผู้กระทำความผิด (ราย)		
	ความเร็วเกิน	ไม่แสดงตน	ชั่วโมงการทำงานเกิน	รวม			ปรับ	ตัดเดือน	อบรม
ต.ค. 61	129,871	19,964	155,768	305,603	6,544	1,532	1,101	431	1,532
พ.ย. 61	127,643	26,728	136,676	291,047	7,383	1,261	870	391	1,261
ธ.ค. 61	135,426	44,095	151,528	331,049	12,039	2,920	2,108	812	2,920
ม.ค. 62	128,789	51,665	147,993	328,447	10,713	1,735	1,499	236	1,735
ก.พ. 62	115,927	44,736	137,735	298,398	6,601	1,080	887	193	1,080
มี.ค. 62	160,424	92,838	210,174	463,436	6,539	2,373	2,208	179	2,373
เม.ย. 60	106,582	52,901	119,746	463,436	7,548	3,142	2,808	334	3,142
รวม	904,662	332,927	1,059,620	2,481,416	57,367	14,043	11,481	2,576	14,043

รถโดยสารไม่ประจำทาง

เดือน	การกระทำความผิด (คัน)				ออกหนังสือเรียกตัว (ฉบับ)	รายงานตัว (ราย)	การดำเนินการกับผู้กระทำความผิด (ราย)		
	ความเร็วเกิน	ไม่แสดงตน	ชั่วโมงการทำงานเกิน	รวม			ปรับ	ตัดเดือน	อบรม
ต.ค. 61	80,026	43,945	56,394	180,365	9,164	3,354	2,506	848	3,354
พ.ย. 61	97,283	57,045	59,384	213,712	13,498	1,660	1,430	230	1,660
ธ.ค. 61	105,428	75,430	69,525	250,383	18,458	4,301	3,119	1,182	4,301
ม.ค. 62	113,804	89,372	65,326	268,502	15,939	3,326	2,780	546	3,326
ก.พ. 62	108,083	75,586	65,962	249,631	11,069	1,992	1,754	238	1,992
มี.ค. 62	131,883	119,233	116,931	368,047	10,818	5,407	5,240	531	5,407
เม.ย. 60	80,167	74,977	57,999	368,047	9,445	5,835	5,450	385	5,835
รวม	716,674	535,588	491,521	1,898,687	88,391	25,875	22,279	3,960	25,875

รถบรรทุกไม่ประจำทาง

เดือน	การกระทำความผิด (คัน)				ออกหนังสือเรียกตัว (ฉบับ)	รายงานตัว (ราย)	การดำเนินการกับผู้กระทำความผิด (ราย)		
	ความเร็วเกิน	ไม่แสดงตน	ชั่วโมงการทำงานเกิน	รวม			ปรับ	ตัดเดือน	อบรม
ต.ค. 61	17,834	300,289	640,359	958,482	3,787	740	653	87	740
พ.ย. 61	20,322	372,133	634,054	1,026,509	4,012	822	593	229	822
ธ.ค. 61	23,442	454,481	641,151	1,119,074	7,303	1,507	1,223	284	1,507
ม.ค. 62	24,741	532,694	654,356	1,211,791	6,485	1,024	820	204	1,024
ก.พ. 62	24,174	497,076	653,596	1,174,846	5,417	561	500	61	561
มี.ค. 62	26,492	1,341,734	1,321,192	2,689,418	5,895	2,554	2,404	150	2,554
เม.ย. 60	15,499	506,074	517,876	2,689,418	5,373	1,844	1,645	199	1,844
รวม	152,504	4,004,481	5,062,584	10,869,538	38,272	9,052	7,838	1,214	9,052



รถบรรทุกส่วนบุคคล

เดือน	การกระทำความผิด (คัน)				ออกหนังสือเรียกตัว (ฉบับ)	รายงานตัว (ราย)	การดำเนินการกับผู้กระทำความผิด (ราย)		
	ความเร็วเกิน	ไม่แสดงตน	ชั่วโมงการทำงานเกิน	รวม			ปรับ <input type="checkbox"/>	ตัดเดือน <input type="checkbox"/>	อบรม <input type="checkbox"/>
ต.ค. 61	13,882	132,774	216,631	363,287	2,331	608	387	221	608
พ.ย. 61	15,310	166,685	218,976	400,971	2,579	576	258	318	576
ธ.ค. 61	16,689	206,543	209,928	433,160	3,279	661	465	196	661
ม.ค. 62	18,011	256,173	224,424	498,608	3,471	496	396	101	496
ก.พ. 62	18,594	245,621	236,874	501,089	2,959	505	436	70	505
มี.ค. 62	21,969	600,984	364,650	987,603	2,959	1,349	1,010	339	1,349
เม.ย. 60	12,840	271,457	184,977	987,603	2,387	1,033	862	171	1,033
รวม	117,295	1,880,237	1,656,460	4,172,321	19,965	5,228	3,814	1,416	5,228